



REGIONSERVIS™

SETKÁNÍ STAROSTŮ A MÍSTOSTAROSTŮ

II. Odborné setkání starostů a místostarostů Jihočeského kraje

Vážená paní, vážený pane,

děkuji Vám, že jste navštívila, navštívil, **druhý ročník Setkání starostů a místostarostů Jihočeského kraje**, na které jsme Vás společně s paní ministryní školství Danou Kuchtovou a partnery pozvali.

Dnešní setkání, věnované školství, dotacím z evropské unie, financování, vodnímu hospodářství, bezpečnosti dopravy a informačním technologiím se snaží otevřít a posunout velmi důležité téma **řešení politických cílů volených zástupců obcí a měst**. Ve všech vyjmenovaných oblastech rozvoje obcí a měst je jistě co dohánět, naším cílem není hledat viníky, ale přinášet řešení, která by posunula obce a města v této oblasti do 3. tisíciletí, ve kterém žijeme.

Regionservis si je vědom, že jednou z **nejdůležitějších součástí rozvoje naší země jsou samosprávy**. Naše starostky a starostové se potýkají s řadou problémů a já bych si moc přál, aby jim státní správa situaci usnadňovala. Protože však vím, že to mají i podnikatelé ve světě globalizace stále těžší, nedělám si iluze o lehčím životě našich starostek a starostů. **Regionservis má i přesto jasný cíl pomáhat obcím a podnikatelům přinášejícím samosprávám dobré produkty a služby**.

Dámy a pánové, užijte si dnešní den a navažte jedinečné kontakty, které jsou potřebné pro realizaci vašich cílů.

Závěrem bych chtěl poděkovat Generálnímu partnerovi dnešního setkání společnosti **AVE CZ odpadové hospodářství s.r.o.** a dalším partnerům za podporu dnešního setkání a paní ministryni za spolupráci.

Vážené starostky a starostové, vážení hosté, přeji Vám mnoho splněných přání a úspěchů ve Vaší velmi náročné práci. Pevně věřím, že i přes četná úskalí ve svém úsilí setrváte a zůstanete věrni i našemu vzdělávacímu programu Regionservis.

Lukáš Tesař
ředitel a majitel

PROGRAM REGIONSERVIS[™]

Program Regionservis je zaměřený na podporu zvyšování kvality služeb, vzdělávání a informovanosti ve veřejné správě a dalších oborech souvisejících s rozvojem komunální, regionální i státní politiky, včetně mezinárodních a zahraničních vztahů.

Vzdělávací akce

Zaměřujeme se na vstupní vzdělávání, průběžné vzdělávání, kurzy, semináře, konference, diskusní panely, diskusní fóra, soustředění, kulaté stoly, aj. pro veřejnou správu, školství, nevládní organizace aj. Průměrně realizujeme **10-15 vzdělávacích akcí měsíčně**, které probíhají v rámci celé ČR, tak abychom zájemce o problematiku mohli kvalitně uspokojit. Kromě těchto kurzů, seminářů a soustředění pořádáme také celostátní, regionální i mezinárodní konference. Mezi nejvýznamnější regionální konference patří pořádání **"Setkání starostů a místostarostů"** v jednotlivých krajích ČR. Jako celostátní konference můžeme zařadit již tradiční, **"Ekonomické fórum České republiky"**, **"Strategie rozvoje území"**, tyto konference se konají vždy jednou za kalendářní rok. Mezinárodní aktivitou je také již tradiční akce **"Mezinárodní sněm regionů"**. Právě díky i těmto významným aktivitám se program Regionservis zavedl na trhu vzdělávacích institucí jako kvalitní vzdělávací a informační program pro veřejnou správu s dobrým jménem a netradičním know-how, které vnímá konkrétní potřeby v jednotlivých stupních řízení veřejné správy. Mezi naše top prestižní akce patří „**Národní setkání starostů, primátorů a hejtmanů ČR**“, dále jsme portfolio akcí obohatili o „**Ples starostek a starostů**“ a „**Celostátní konferenci o bezpečnosti dopravy**“.

Konzultace a poradenství

Regionservis pomáhá s realizací cílů obcím a městům, ale nabízíme své služby také krajům, úřadům a institucím státní správy. Mezi naše hlavní produkty dosud patří zejména pravidelná **setkávání a vzdělávání starostů a manažerů samospráv**. Nově jsme se zaměřili na **vyhledávání těch nejlepších služeb a produktů na trhu pro obce**. vyjednáваме velmi výhodné podmínky pro všechny obce v ČR, které využijí služeb Regionservisu. **Například z každé realizované zakázky s našimi Obchodními partnery získají obce zpět do svého rozpočtu dotaci.**

Prosazujeme silně individuální přístup, takže se snažíme pomoci a poradit každé obci. Zejména se specializujeme na přípravu a realizaci různých cílů a větších i středních projektů. Pomůžeme však také zajistit finance nebo se sháněním investorů. **Poradíme a zprostředkujeme velmi výhodné podmínky všem zájemcům z řad samospráv v ČR.**

Individuální poradenství v oblastech:

Racionalizace úřadů a moderní metody řízení pro starosty a manažery úřadů. Financování obcí a krajů. Příprava a realizace velkých projektů. Projektové řízení, Procesní audit, CAF, ISO atd. Pořádáme vzdělávání manažerů veřejné správy. Poskytujeme poradenství a konzultace nebo také školení na zakázku.

www.regionservis.cz

Spravujeme informace ve vyjmenovaných oblastech a pomáháme zde zdarma. Dále na serveru zveřejňujeme nabídku na vzdělávací akce programu a upozorňujeme na reprezentativní setkání, sněmy, konference a zveřejňujeme jejich výsledky a očekávání. Poskytujeme poradenství ve všech vyjmenovaných oblastech. Podporujeme, vyhledáváme a vytváříme projekty, zprostředkováváme kontakty do zahraničí a realizujeme propagaci a reklamu partnerů, kteří podporují rozvoj obcí a měst.

V současné době disponujeme portfoliem cca **2500 volených představitelů veřejné správy** - měst, obcí, krajů, a více jak **4000 pracovníků a úředníků**, působících při obecním výkonu státní správy. V rámci zahraniční spolupráce se kvalitně rozvíjí vztahy na municipální úrovni především se zástupci z **Francie, Rakousko, Ruská Federace, Polsko, Slovinsko, Slovensko a Lotyšsko.**

Našimi mediálními partnery jsou časopisy **Veřejná správa, Travel in the Czech, Senior revue** a mediální agentura **Evropské vydavatelství, Evropské noviny, Krajské noviny, Komunální technika, Parlament vláda samospráva a další**

PROGRAM:

II. Setkání starostů a místostarostů Jihočeského kraje

termín: **22. března 2007** (čtvrtek)

místo konání: **ČESKÝ KRUMLOV**, Jezuitský sál, **Hotel RŮŽE******, ul. Horní 154 <http://www.hotelruze.cz>

zaměření a hlavní tematika:

ŠKOLSTVÍ, finanční plánování obcí a měst, odpadové hospodářství, vodní hospodářství, systémová řešení politických cílů starostek a starostů. Efektivní metody financování rozvoje samospráv, externí zdroje příjmů pro investice a nástroje pro zvýšení dostupnosti veřejných služeb pro občany !

PROGRAM:

programem provází RNDr. Radovan Kunc

9:30 hod zahájení, ukončení odborné části cca 14:30 hod.

9:30 Zahájení: **Lukáš TESAŘ**, ředitel programu Regionservis

9:35 Generální partner: **Ing. Luboš KAČÍREK MBA**, obchodní ředitel AVE CZ odpadové hospodářství s.r.o

9:40 Symbolické zahájení písní: **Českolipský dětský pěvecký sbor**

I. Dopolední panel:

KRAJSKÁ SAMOSPRÁVA, ROZVOJ KRAJE, HLAVNÍ CÍLE V ROCE 2007 - DISKUZE

9:45 Školství, cíle nové vlády a spolupráce s územními samosprávami
Ing. Eva BARTOŇOVÁ, náměstkyně ministryně pro ekonomiku a právo MŠMT ČR
Evropské programy a dotace na rozvoj školství
Mgr. Barbora HOŠKOVÁ, vedoucí oddělení přípravy programů EU

11:15 Komunální odpady, prevence vzniku, recyklace a nakládání s biologicky rozložitelnými odpady,
Ing. Ivo KROPÁČEK, expert na problematiku nakládání s komunálním odpadem a recyklaci

11:45 Vodní hospodářství – kanalizace, vodovody, problematika čištění vod, studny, protipovodňová opatření
Ing. Vladimír CHALOUPKA, zástupce ředitele odboru vodovodů a kanalizací Ministerstva zemědělství
20 minutová **diskuze** k uvedeným tématům

12:15 Prezentace hlavních partnerů setkání
Tereza ULVEROVÁ, provozní ředitelka společnosti Elektrowin a.s. přestávka na kávu a občerstvení

II. Dopolední panel:

OBECNÍ A MĚSTSKÁ SAMOSPRÁVA – PRAKTICKÁ ŘEŠENÍ, PŘÍKLADY, NÁSTROJE

12:45 Financování infrastruktury obcí a měst
Mgr. Jiří MARKL, zástupce Ministerstva pro místní rozvoj

13:15 **INFORMAČNÍ MĚSTO**, prezentace řešení k dosažení politických cílů obcí v oblasti **informatiky**
Ing. Rostislav BABARÍK, account manažer pro oblast veřejné správy, spol. Microsoft s.r.o.

13:45 **BEZPEČNÉ MĚSTO**, prezentace řešení k dosažení politických cílů obcí v oblasti **bezpečnosti**
Mgr. Robert ŠTASTNÝ, specialista na silniční dopravu a bezpečnost

14:15 PRAXE, OTEVŘENÁ DISKUZE ÚČASTNÍKŮ S ODBORNÍKY A POZVANÝMI HOSTY

Po celý den budou k dispozici „workshopy“ partnerů setkání, praktické příklady a ukázky produktů a služeb

14:30 RAUTOVÉ POHOŠTĚNÍ SE STYLOVÝM KULTURNÍM PROGRAMEM

-
- Uvedené časy přednášek jsou informativní (Regionservis si vyhrazuje právo na změnu programu !),
 - **Krátké diskuze s přednášejícími budou probíhat vždy po skončení jejich příspěvku,**

SBORNÍK PŘÍSPĚVKŮ ŘEČNÍKŮ:

Komunální odpady, prevence vzniku, recyklace a nakládání s biologicky rozložitelnými odpady, Ing. Ivo KROPÁČEK, expert na problematiku nakládání s komunálním odpadem a recyklaci

Drtivá většina českých komunálních odpadů – kterých soustavně přibývá – končí na skládkách nebo ve spalovnách. Třídí a recykluje či kompostuje se necelých 16 % [1]. Ale obce a města mohou účinně snížit svoji produkci odpadu, pokud aktivně podpoří domácí a komunitní kompostování. Bez mála polovinu komunálních odpadů tvoří kuchyňské a zahradní odpady. Příležitost třídít, a zajistit tak další materiálové využití této nejvýznamnější složky komunálních odpadů, však má jen malá část domácností. Separovaný sběr kuchyňských a zahradních odpadů totiž zajišťují jen asi dvě desítky obcí. Přitom evropská i česká legislativa požaduje razantně snížit skládkování biologicky rozložitelného komunálního odpadu. Významným nástrojem k dosažení tohoto povinného cíle je kompostování odpadů.

Nesprávné zacházení s bioodpadem, které je u nás velmi časté, zatěžuje obecní kasu i peněženky občanů. Kompostováním v místě vzniku odpadů lze ušetřit v některých případech až polovinu poplatků za odvoz a odstranění odpadů. Důležitým přínosem správného zacházení s bioodpadem je i zvýšení relativní míry materiálového využití odpadů. Pokud jsou bioodpady kompostovány u zdroje svého vzniku, tedy v domácnostech, sníží se množství netříděných odpadů. Protože míra třídění a recyklace ostatních složek odpadu se nemění, vzroste relativní míra materiálového využití komunálních odpadů v obci či městě.

Kompostování a sběr bioodpadů je pro obce jedinou možností, jak dosáhnout cíle Plánu odpadového hospodářství ČR a kraji: materiálově využít 50 % komunálních odpadů.

Nakládání s městskými a průmyslovými biodegradabilními odpady bylo a je ovlivněno nízkými skládkovacími poplatky. V devadesátých letech byla proto výroba na řadě kompostáren zastavena a řadu z nich zcela zavřeli. [3] Výsledkem je stále rostoucí množství skládkovaných biologicky rozložitelných odpadů a stále se snižující aplikace organických hnojiv na zemědělskou půdu, která v roce 2001 klesla pod 40 % potřebného množství. Podle údajů Českého ekologického ústavu z roku 2003 by obsah organické hmoty v půdě měl dosahovat 2,0–2,5 %, avšak průměrná hodnota činí pouhých 1,5 %. [4]

Proč kompostovat?

Bioodpad sám o sobě je většinou zdravotně neškodný. Přesto skládkování i spalování představuje vážný ekologický problém. Pokud se bioodpad rozkládá bez přístupu vzduchu na skládce, vzniká tzv. skládkový plyn, jehož hlavní složkou je metan. Metan patří mezi hlavní skleníkové plyny, které způsobují globální změny podnebí. Navíc je výbušný, což dále zvyšuje jeho nebezpečnost. Vedle metanu je ve skládkovém plynu zdokumentováno více než sto dalších organických sloučenin. Desítky odborných studií dokumentují nárůst zdravotních problémů v okolí skládek, a to i řízených. Hlavní podezření padá právě na skládkové plyny.

Při pálení ve spalovně se bioodpad stává zdrojem pro tvorbu dioxinů a dalších toxických plynů. Příčina: vysoká vlhkost a obsah chlóru. Studie vytvořené pro Evropskou komisi uvádějí, že látky podléhající hnilobě jsou druhým nejvýznamnějším zdrojem chlóru (kolem 17 %) v komunálním odpadu [2].

Nemalým zatížením pro životní prostředí je i pálení bioodpadu (listí, trávy a podobně) na zahradách. Známý dým, který na jaře a na podzim zahaluje vesnice, je produktem nedokonalého spalování. Obsahuje několik škodlivých plynů, především:

- oxid uhelnatý: jedovatý, schopný se vázat na krevní barvivo, což může vést k vnitřnímu udušení,
- uhlovodíky: plyny přispívající k fotochemickému smogu,
- dehtové látky: polyaromatické uhlovodíky obsažené v dehtech byly prvními látkami, u kterých byly prokázány rakovinotvorné účinky,
- dioxiny: jedna z nejnebezpečnějších látek.

A konečně: spalování či skládkování bioodpadu znamená ztrátu tisíců tun důležitých organických látek, které by mohly být využity ke zvýšení kvality půdy.

Co je to kompostování?

Kompostování je řízený, převážně aerobní (za přístupu vzduchu) proces, během kterého jsou organické odpady přeměňovány na organo-minerální hnojivo, kompost. Vyzrálý kompost tvoří velmi stabilní hnojivo: živiny v něm obsažené se uvolňují do půdy jen velmi pomalu, a nehrozí tak jejich výluh do podzemních vod.

Aplikace kompostů na půdu má řadu přínosů, například:

- zabezpečuje rostlinám dostatek živin v takové formě, která jim vyhovuje;
- zlepšuje mechanicko-chemické vlastnosti půdy, hlavně schopnost zadržovat vodu;
- zvyšuje počet mikroorganismů a tím aktivizuje biologickou činnost v půdě;
- omezuje vodní a větrnou erozi v půdě.

Rozeznáváme tři typy kompostování domovního bioodpadu: domovní (rodinné), komunitní a komunální (průmyslové).

Domovní kompostování: probíhá buď na zahrádkách, např. v zahradních kompostérech nebo na balkónech v balkónových vermikompostérech (vermikompostování je metoda kompostování s využitím žížal, např. vyšlechtěné dešťovky hnojní – *Eisenia foetida*). Tyto metody jsou celkem dobře známé. K jejich rozšíření stačí většinou propagační kampaň podpořená různými druhy motivačních prvků (prodej kompostérů za snížené ceny, sleva na poplatek za odvoz odpadu a podobně).

Komunitní kompostování: může být prováděno například pro skupinu domů, jeden či dva panelové domy, zahrádkářskou kolonii a podobně. Většinou se určí zodpovědná osoba, která se o kompost stará. Zařízení pro drčení, překopávání a konečnou úpravu kompostu je buď manuální, nebo mechanické – mobilní, které může sloužit zároveň pro více komunitních kompostáren. Pro kompostování lze používat rovněž jednoduché bioreaktory.

Komunální kompostování: bývá většinou plně mechanizované. Provádí se na hromadách či v bioreaktorech. Kompostování na hromadách musí být prováděno na vodohospodářsky zabezpečených plochách. K tomu poslouží např. silážní žlaby. Důležitým předpokladem je řízený režim zbytkové vody, která je výrazně zatížena organickým znečištěním. Vodu je třeba jímat a likvidovat. Zařízení pro výrobu kompostu není třeba kupovat, nýbrž lze využít služeb firmy, jež objíždí kompostárny se svými stroji a provádí jednotlivé úkony (zakládka kompostu, překopávky a konečnou úpravu). Ve vyspělých státech sílí trend kompostování v uzavřených prostorech. Domácnostem na vesnicích zcela chybí legální možnost zbavit se tzv. problematických druhů bioodpadů, za které bývá lidmi považováno například ořešákové listí, shnilé či jinak napadené ovoce nebo plevel. Od dubna 2007 však bude platit novela zákona o odpadech, která obcím umožní budovat takzvaná obecní kompostoviště. Na zprovoznění těchto jednoduchých zařízení čeká řada obcí. Konkrétní podmínky obecních kompostovišť by mělo již brzy zveřejnit Ministerstvo životního prostředí prováděcí vyhláškou.

Možnosti podpory kompostování

Luzern, Švýcarsko: V šedesátitisícovém městě poblíž Curychu je vedle tříděného sběru bioodpadů pro přihlášené domácnosti podporován finančně a poradensky také vznik komunitních kompostáren pro pět a více domácností. Každý nový dům musí mít rezervovanou plochu pro komunitní kompostování, aby domácnost měla možnost si kompostárnu zřídit. Na založení nebo rozšíření kompostoviště přispívá město až 50 švýcarských franků na každou zapojenou domácnost. Kompostoviště, která za rok vyprodukují alespoň 2 kubíky zralého kompostu, jsou dotována částkou sto švýcarských franků/m³ kompostu. V roce 2004 takto fungovalo 14 kompostovišť, která vyrobila 45 tun kompostu.

Vlámsko, Belgie: Skoro šestimilionový region proslul úspěšným snižováním množství směsných komunálních odpadů pod 200 kg/os./rok a vysokou mírou materiálového využití komunálních odpadů, jež přesahuje 65 %. V rámci podpory domácího kompostování bylo v roce 2001 vyškoleny 3000 dobrovolníků pro podporu domácího kompostování – takzvaní „mistři kompostáři“. Region též finančně podporoval domácnosti v nákupu zahradních kompostérů. Dotoval 70 % pořizovací ceny. Mezi léty 1997 a 2002 se počet kompostu-jících občanů zvýšil z 1,12 mil. (19 %) na 2,07 mil. (35 %).

Chrudim: Čtyřicetitisícové město je první v České republice, kde zahájil provoz komunitní kompostér. V červnu 2006 byl díky spolupráci Eko-centra Paleta a kanceláře Zdravého města Chrudim umístěn na jednom z chrudimských sídlišť modelový komunitní kompostér pro deset domácností. První kompost bude odebrán na jaře 2007. Projekt byl zařazen do databáze příkladů dobré praxe Zdravých Měst a bude sloužit jako model v dalších Zdravých Městech [5].

Brumov–Bylnice: Šestitisícové město leží v údolí Bílých Karpat, poblíž hranic se Slovenskem. Aktivně přistoupilo k řešení problematiky skládkovaných bioodpadů a zhodnotilo jako nejvýhodnější systém podpory domácího kompostování. Během roku 2004 umístili v obci 800 kompostérů. Místním lidem za 120 Kč na pět let pronajímají kompostéry včetně kbelíků s víkem na třídění bioodpadu přímo v domácnostech. Zájem veřejnosti navíc podpořili slevou z poplatku za odvoz odpadů ve výši 10 %. Na období 2008 až 2010 plánuje město zavedení separovaného sběru bioodpadů pro domácnosti v bytových domech. [6]

Havlíčkův Brod: Od roku 2005 prodalo město s 24 000 obyvateli svým občanům několik stovek domácích kompostérů za 30 % pořizovací ceny. Kompostéry byly prodávány výhradně občanům, kteří vlastní nebo užívají oplocený pozemek v Havlíčkově Brodě. Smluvně bylo ošetřeno provádění kontroly umístění kompostéru. [7]

Nový Jičín: Šestadvacetitisícové severomoravské město rozhodlo na podzim 2006 o poskytnutí 350 dotovaných kompostérů domácnostem. „Občané s trvalým pobytem, vlastníci pozemku na území města, v případě, že ne-jsou dlužníky města, mohli požádat o poskytnutí kompostéru osobně na odboru ŽP,“ uvedla Marta Kiššová, referentka odboru životního prostředí MěÚ Nový Jičín. Občan zaplatí za jeden kompostér tři sta korun, přičemž pořizovací cena je přes 850 Kč s DPH, ale v maloobchodě se pohybuje okolo 1000 Kč. [8]

Pověry o kompostování

- **Pro správné kompostování je nutné vápno**

Používání vápenatých látek není pro kompostování nezbytné. Naopak: měly by se používat pouze pro řešení vzniklých problémů. S výhodou lze vápniny použít v oblastech s kyselou půdou, při kompostování listí, rašeliny, kůry, pilin, nahnilých jablek nebo rostlin napadených nějakou chorobou. Vápnina by však neměla přijít do styku s hnojem, aby nedocházelo ke ztrátám čpavkového dusíku.

- **Plevel se nesmí kompostovat**

Na kompost rozhodně nepatří právě semeníci a oddénkaté plevele (pýr, kozí noha). Naopak mladé rostliny jsou cennou surovinou, která dodává do kompostu na kořenech zeminu s mikroflórou.

- **Kompost zapáchá**

Zapáchá pouze špatně vedený kompost. Často pomůže kompost přeházet – provzdušnit. Kompost také nesmí být příliš mokrý (mnoho čerstvé trávy). Míchejte proto mokré suroviny se suchými, například pilinami. Na kompost byste neměli dávat zbytky vařené stravy, mléčné ani masité potraviny.

- **Kompost láká potkany a jinou „havět“**

Nebudete-li dávat na kompost vařená jídla, maso a mléčné výrobky hlodavci do něj nenalezou. Poletavému hmyzu předejete tím, že šťavnaté suroviny překryjete suchými.

Další informace

- www.hnutiduha.cz/kompostovani
- www.ekodomov.cz
- www.biom.cz
- Brožura pro obce s praktickými tipy pro podporu kompostování:
www.hnutiduha.cz/kompostovani/vyuzivani_biodpadu.pdf
- www.kompostery.cz

Zdroje informací:

- [1] Zpráva o životním prostředí za rok 2005, MŽP, Praha 2006
[2] Green Paper COM (2000)469, 26/7/2000, europa.eu.int/comm/environment/waste/pvc/green_paper_pvc.htm
[3] Váňa, J.; Mezuliánik M.: Nové perspektivy výroby průmyslových kompostů v České republice (21. 6. 2000 in: stary.biom.cz/mag/6.html)
[4] Kubát, J. et al: Desertifikace, MŽP, Praha 2006
[5] Chrudim: Pilotní projekt Komunitní kompostování na sídlišti, www.dobrapraxe.cz/index.shtml?apc=j1941688p
[6] Loucký, V.: Likvidace bioodpadu prostřednictvím malých kompostáren, Státní správa a samospráva, 43/2005
[7] MF DNES: Město prodává dotované kompostéry, 28. 3. 2006
[8] Nový Jičín poskytuje dotované kompostéry, Odpady 10/2006

Financování infrastruktury obcí a měst

Mgr. Jiří MARKL, zástupce Ministerstva pro místní rozvoj

V rámci uplatňování principů regionální politiky při využití národních rozpočtových prostředků využívám příležitosti vám připomenout vyhlášené regionální programy na rok 2007.

Ministerstvo pro místní rozvoj na svých stránkách uveřejnilo dne 1. února 2007, zásady pro čerpání dotací z národních regionálních programů v tomto roce. Stejně jako v loňském roce mohou města a obce požádat o dotaci z národních regionálních programů:

- **Podpora rozvoje severozápadních Čech a Moravskoslezského regionu**
- **Podpora rozvoje hospodářsky slabých a strukturálně postižených regionů**
- **Podpora obnovy venkova**

k nimž se nově připojil program

- **Podpora úprav bývalých vojenských areálů k obecnímu využití** (dotace do 75 %, popř. do 70 % skutečně vynaložených nákladů)

Program je určen pro obce, v jejichž územním obvodu došlo v období od ustavení obecních zastupitelstev v roce 1990 k rušení vojenských posádek nebo zařízení a které převzaly příslušný vojenský majetek do svého vlastnictví.

Dotační titul č. 1: **Infrastruktura a rekonstrukce** je přístupný i svazku obcí a kde lze požádat na úpravy budov a ploch k novému využití pro poskytování služeb ve veřejném zájmu nebo k dalšímu podnikatelskému využití.

Dotační titul č. 2 - **Aktualizace územně plánovací dokumentace obcí**

na pořízení územně plánovací dokumentace nebo aktualizaci rozpracované územně plánovací dokumentace

Podnikatelské subjekty mohou požádat v příslušných regionech z programu:

- **Podpora rozvoje průmyslových podnikatelských subjektů na území NUTS 2 Severozápad a Moravskoslezsko a dalších regionech se soustředěnou podporou státu** (dotace do 40 % skutečně vynaložených nákladů).

Pro určení včasného **podání žádosti** je rozhodující, aby byla žádost se všemi přílohami přijata podatelnou MMR ve stanoveném termínu nejpozději **do pátku do 12 hodin 30. března 2007** a to osobně nebo poštou. Současně žadatel o dotaci vyplní elektronický formulář, který nalezne na webových stránkách Ministerstva pro místní rozvoj.

Obsah zásad a administrace regionální programů se v podstatě neliší od minulých let, pouze do zásad byly zapracované legislativní změny, tzn. nový stavební zákon č. 183/2006 Sb., o územním plánování a stavebním řádu a vyhláška MF 560/2006 Sb.

Řadu změn oproti roku 2006 zaznamenaly však zásady programu **Podpora obnovy venkova**, byly zrušeny Zásady pro poskytování dotací z rozpočtové kapitoly Ministerstva pro místní rozvoj v rámci Programu obnovy venkova z roku 1997. Nové zásady programu Podpory obnovy venkova byly sjednoceny s ostatními programy.

Stejně jako v minulosti počítá MMR s podporou akcí obcí oceněných v soutěži Vesnice roku 2006.

K tomu je určen **dotační titul č. 1 – Podpora vítězů soutěže Vesnice roku 2006**.

MMR dotovat akce obcí oceněných v soutěži Vesnice roku, zaměřené na:

- obnovu a údržbu venkovské zástavby a občanské vybavenosti (např. radnice, školy, předškolní zařízení, kulturní zařízení, hasičské zbrojnice, sakrální stavby, hřbitovy, drobné stavby),
- komplexní úpravu veřejných prostranství,
- obnovu a zřizování veřejné zeleně,
- rekonstrukci a výstavbu místních komunikací, stezek a veřejného osvětlení.

Nově je zvýšení maximálního podílu dotace z celkových nákladů obce na 80 % . Výše dotace je odvislá od umístění obce v soutěži Vesnice roku 2006 , tj. 1 mil. Kč pro celostátního vítěze soutěže, 900 tis. Kč pro obec, která se umístila na 2. místě v celostátním kole soutěže, a 800 tis. Kč pro obec na třetím místě, 500 tis. Kč pro vítěze krajského kola a 400 tis. Kč pro obce oceněné modrou (společenský život), zelenou (péče o zelesňování a životní prostředí) nebo bílou (péče o mládež) stuhou v krajském kole soutěže.

Dotační titul č. 2 – Podpora zapojení dětí a mládeže do komunitního života v obci, kde obec nebo svazek obcí může požádat o podporu akcí, na jejichž výběru a přípravě se formou komunitního se podílí děti a mládež , resp. u nejmenších dětí jejich rodiče. Akce mohou být zaměřené na:

- obnovu a údržbu venkovské zástavby a občanské vybavenosti (např. školy, předškolní zařízení, kulturní zařízení, drobné sakrální stavby a památky),
- úpravu veřejných prostranství,
- obnovu a zřizování veřejné zeleně,
- rekonstrukci nebo vybudování zařízení pro volnočasové aktivity (hřiště, klubovny, cyklostezky, bruslařské dráhy, naučné stezky apod.).

Tyto akce bude možno dotovat až do výše 70 % nákladů akce

Podpora akcí a projektů podle dosavadního dotačního titulu 6, zaměřená na podporu poradenství a vzdělávání celostátního a mezinárodního významu bude pokračovat v rámci nového **dotačního titulu č. 3 – Podpora spolupráce obcí na obnově a rozvoji venkova**, podle nějž budou podporovány akce nadregionálního významu zaměřené na:

- prezentaci úspěšných projektů zaměřených na obnovu a rozvoj venkova,
- výměnu zkušeností při přípravě projektů zaměřených na obnovu a rozvoj venkova
- podporu spolupráce a odborného vzdělávání zástupců obcí zaměřeného na obnovu a rozvoj venkova.

Žadatelé mohou být obce do 3000 obyvatel a svazky obcí, dotaci lze poskytnout do výše 70 % nákladů akce .Novinkou je horní limit možné dotace na jednu akci ve výši 200 tis. Kč. MMR opouští orientaci na pilotní projekty, zaměřené v minulých letech zejména na podporu místních akčních skupin (MAS) evropské iniciativy LEADER. Tato bude v letech 2007-2013 zajišťována v gesci Ministerstva zemědělství v rámci osy LEADER Evropského zemědělského fondu rozvoje venkova. Současně 1. února 2007 byla uveřejněna výzva k předkládání žádostí o státní dotaci pro obce, města a kraje v rámci programu:

- **Obnova obecního a krajského majetku postiženého živelní nebo jinou pohromou“.**

Obce, města a kraj mohou požádat o dotaci:

z dotačního titulu č. 1, pro podporu obnovy obecního a krajského majetku postiženého živelní nebo jinou pohromou, v jejímž důsledku **byl** vyhlášen stav nebezpečí nebo nouzový stav (pomoc obci do výše 100 % podílu státního rozpočtu na celkové výši skutečně vynaložených přímých nákladů a kraji do výše 50% podílu státního rozpočtu na celkové výši skutečně vynaložených přímých nákladů)

nebo z dotačního titulu č. 2, pro podporu obnovy obecního a krajského majetku postiženého živelní nebo jinou pohromou, v jejímž důsledku **nebyl** vyhlášen stav nebezpečí nebo nouzový stav (pomoc obci do výše 80 % podílu státního rozpočtu na celkové výši skutečně vynaložených přímých nákladů a kraji do výše 50% podílu státního rozpočtu na celkové výši skutečně vynaložených přímých nákladů)

Obnovu postiženého majetku obcí a krajů bude možné podpořit prostřednictvím programu Obnova obecního a krajského majetku postiženého živelní nebo jinou pohromou, pro který je usnesením vlády ze dne 24. ledna 2007 č. 81 vázáno v rozpočtové kapitole Ministerstva pro místní rozvoj 200 mil. Kč. Tato podpora bude uvolňována na obnovu majetku plnicího veřejnou funkci (např. veřejné osvětlení, pozemní komunikace, infrastruktura, dopravní značení), který je z pohledu možností konkrétních rozpočtů územních samosprávných celků nepojistitelný, nebo není běžně pojišťován, popřípadě pro doplňkové financování obnovy takového majetku, pokud ji v plné výši neumožní příjmy z pojistného plnění.

Pro odstranění dopadů na škody vzniklé v roce 2006 během živelních pohrom byla již podepsána Výzva č. 3 a bude velmi brzo zveřejněna.

Vodní hospodářství – kanalizace, vodovody, problematika čištění vod, studny, protipovodňová opatření

Ing. Vladimír CHALOUPKA, zástupce ředitele odboru vodovodů a kanalizací Ministerstva zemědělství

PREVENCE PŘED POVODNĚMI

Zvýšení výskytu velkých až katastrofálních povodní v posledních letech a probíhající klimatické výkyvy a změny opodstatňují obavy, že četnost výskytu i intenzita extrémních hydrologických situací, a to jak povodní, tak sucha, může nadále trvat nebo dokonce vzrůstat. Od července roku 1997, kdy postihla severní Moravu, Slezsko a severovýchodní Čechy katastrofální povodeň, postihly území naší republiky další extrémní povodně, které si vyžádaly desítky lidských životů, poškodily nebo zcela zničily desítky tisíc domů, stovky hospodářských zařízení a objektů. Bilance škod způsobených povodněmi od roku 1997 až po červencovou povodeň loňského roku vykazuje následující hodnoty:

Povodně v letech 1997 – 2006 z hlediska počtu ztrát na lidských životech a výše povodňových škod

Povodňová situace [rok]	Počet ztrát na lidských životech	Povodňové škody [mld. Kč]	
		celkové	toho na státním VH majetku
1997	60	62,6	6,6
1998	10	1,8	
2000	2	3,8	0,61
2001	0	1,0	0,1
2002	16	70,0	4,63
2006	9	6,0	2,24
Celkem 1997 - 2006	97	145,2	14,17

Analýza příčin a průběhu těchto povodní, funkčnosti systému protipovodňové ochrany, vzniklých škod i průběhu obnovy postižených území, je zpracována v dokumentech „Záměry tvorby programů prevence před povodněmi“ a „Návrh strategie ochrany před povodněmi pro území České republiky“. V gesci MZe pak je věcný cíl obou dokumentů naplňován v letech 2002 – 2007 realizací protipovodňových opatření na tocích v rámci programu Prevence před povodněmi, dnes nazývaného jako I. etapa a na roky 2007 – 2012 v rámci programu nazvaného Podpora prevence před povodněmi II. Zatímco I. etapa byla zaměřena na povodí zasažená povodněmi do roku 2000, tedy na povodí řek Moravy, Odry a povodí horního Labe a představuje výběr investičních záměrů pro nejohroženější části území ČR s plánovanými náklady ve výši 4,15 mld. Kč, jsou věcné cíle II. etapy orientovány jak na protipovodňová opatření stavebního charakteru, tak na získání věrohodných informací a podkladů pro návrhy protipovodňových opatření v budoucnu. V rámci programu se realizují jak opatření na drobných vodních tocích, která napomáhají pozitivnímu ovlivňování vývoje odtoku z horních částí toků, tak opatření pro zvládnutí extrémních povodňových situací na významných vodních tocích.

Na léta 2007 – 2012 svým usnesením č. 1304/2006 schválila vláda České republiky finanční prostředky na 3 protipovodňové programy v gesci MZe v celkové výši 15,2 mld. Kč, z toho:

- na program 129 120 Podpora prevence před povodněmi II je určen rozsah dotačních prostředků ve výši 10,5 mld. Kč,
- na program 129 130 Podpora obnovy, odbahnění a rekonstrukce rybníků a výstavby vodních nádrží ve výši 4,2 mld. Kč,
- a na pozemkové úpravy zaměřené na protipovodňová opatření ve výši 1,0 mld. Kč.

II. etapa programu Prevence před povodněmi je rozčleněna do čtyř podprogramů:

129 122 Podpora protipovodňových opatření s retencí, který je zaměřen na:

- výstavbu a obnovu suchých nádrží (poldrů)
- výstavbu a obnovu vodních nádrží
- rekonstrukci stávajících nádrží a poldrů
- výstavbu a rekonstrukce objektů území určených k rozlivům povodní,

129 123 Podpora protipovodňových opatření podél vodních toků se zaměřením na:

- zvyšování kapacity koryt vodních toků
- ochranné hráze
- odlehčovací koryta a štoly
- zvyšování průtočné kapacity jezů
- rekonstrukci hrází
- stabilizaci koryt vodních toků,

129 124 Podpora zvyšování bezpečnosti vodních děl, jehož cíl je patrný z názvu,

129 125 Podpora vymezení záplavových území a studií odtokových poměrů, sem patří i vymezení území ohrožených zvláštní povodní.

Program „Podpora prevence před povodněmi II“ se od I. etapy Prevence před povodněmi odlišuje jednak způsobem posuzování a výběru akcí, jednak zapojením obcí, sdružení obcí a krajů.

Ve výběru akcí je především kladen zvýšený důraz na to, aby navrhovaná opatření byla založena na znalosti rozsahu rizik a dopadů povodňových situací při pečlivém zvažování ekonomických parametrů – tedy na posouzení nákladů a užitků. Hlavním kritériem při hodnocení opatření je obnovení původní nebo vytvoření nové protipovodňové funkce u příslušného projektu či akce a výše potenciálních škod, které budou příslušným opatřením odvráceny.

Při stanovení hodnoty ohroženého majetku je třeba vzít v úvahu, jaký majetek je povodní ohrožen, jaké škody na něm mohou vzniknout, jaké škody mohou vzniknout na životním prostředí, je třeba zvažovat i rizika škod, která mohou vzniknout druhotně, např. zatopením a vyplavením chemického provozu. Je rovněž nutno posuzovat na jakou úroveň ochrany jsou opatření navrhována.

Vlastní stanovení absolutní hodnoty možných škod je samozřejmě velmi složitou úlohou a těžko lze očekávat, že se potenciální škody podaří zcela exaktně vyčíslit – je nesnadné hodnotově vyjádřit např. na životním prostředí, na historických památkách a pochopitelně i v případě zmařených lidských životů.

Dalším významným kritériem každé investiční akce jsou náklady na její realizaci. Ty je rovněž nutno posuzovat komplexně, včetně veškerých nákladů na výstavbu podmiňujících i vyvolaných investic. Vyčíslená hodnota ohroženého majetku je pak použita společně s investičními náklady navrženého opatření ke stanovení měrného nákladu, kterým se určí efektivnost vložených investičních prostředků.

Z výše uvedeného výčtu je zřejmé, že jde o problematiku velmi složitou a náročnou na odbornost. Všechny aspekty musí postihnout posudek tzv. strategického experta (sdružení stavebních fakult ČVUT Praha a VUT Brno) vypracovaný podle metodiky vypracované experty na katedře hydrotechniky ČVUT na základě výzkumu probíhajícího od roku 1996. Tato metodika byla pro účely II. etapy programu schválena Ministerstvem zemědělství. Na jejím základě lze stanovit pořadí akcí navržených k realizaci podle efektivity vložených (státních) prostředků.

Kritéria pro posuzování akcí byla volena tak, aby byla: racionální, objektivní, transparentní, jednotná, výstup posouzení jednoznačný, číselně vyjádřitelný, umožňující stanovení pořadí.

Program Podpora prevence před povodněmi II je na rozdíl od I. etapy určen i pro ostatní subjekty, než jsou správci vodních toků. Rozlišuje se „Navrhovatel“ protipovodňového opatření a „Žadatel v programu = investor“. Navrhovatelem může být správce vodního toku, ale též subjekt chráněný navrhovaným opatřením (obec, město, sdružení obcí) nebo kraj. Žadatelem je vždy správce vodního toku, který bude investorem opatření, po realizaci však za podmínek stanovených v Rozhodnutí může dílo (lokální opatření) nebo jeho část převést do vlastnictví navrhovatele (chráněného subjektu). Žadatel je oprávněn vyžadovat na navrhovateli smluvní závazek o převedení díla (realizovaného opatření) do vlastnictví navrhovatele.

Vládou schválená dokumentace programu počítá s tím, že podíl vlastních zdrojů vložených do programu správci vodních toků z řad s.p. Povodí a Lesy ČR, s.p. a žadateli z řad určených správců drobných vodních toků (podle § 48 vodního zákona) a vložených zdrojů navrhovatelů protipovodňového opatření bude ve výši 500 mil. Kč, t.j. cca 5% z celkových nákladů programu. Předpokládá se, že navrhovatelé z řad obcí a krajů budou financovat zejména přípravu dokumentace k územnímu řízení. Cca 95% nákladů bude financováno z dotačních prostředků. Ministerstvo zemědělství jako správce programu předpokládá, že ochráněný subjekt bude ochoten se na symbolickém 5% spolufinancování tímto způsobem podílet. Vychází ze zkušenosti, (kterou velmi oceňuje), že některé kraje deklarují ochotu akce programu svými zdroji podpořit a projevíly připravenost ke spolufinancování, tak jako tomu bylo v I. etapě programu. Zároveň je třeba zmínit, že bude umožněno spolufinancování rovněž z fondů Evropské unie a to v návaznosti na novou směrnici o povodních, jejíž přijetí se očekává v roce 2007.

Pokud jde o opatření jako je odstranění hrází a obnova přirozených inundací podél vodních toků, včetně zatravnění pozemků, budou tato opatření na základě dohody mezi Ministerstvem zemědělství a Ministerstvem životního prostředí realizována z Operačního programu Životní prostředí.

Program 129 130 „Podpora obnovy, odbahnění a rekonstrukce rybníků a výstavby vodních nádrží“ (dokumentace dosud není schválena)

Hlavní věcné cíle tohoto programu jsou:

- 1) zlepšení technického stavu rybníčního fondu České republiky a obnova vodohospodářských funkcí rybníků a vodních nádrží s ohledem na jejich význam při snižování důsledků extrémních hydrologických situací - povodní a sucha
- 2) zvýšení bezpečnosti rybníků a vodních nádrží za povodní (součást protipovodňové ochrany – prevence před nebezpečím vzniku zvláštní povodně)
- 3) odbahnění rybníků s cílem obnovit zanesený zásobní objem nádrže využitelný pro vodohospodářské účely (zejména posílení retence nádrže pro snížení kulminace povodní a akumulace vody pro nadlepšování průtoků v období sucha)
- 4) podpora výstavby nových vodních nádrží, které budou zapojeny v systému protipovodňové ochrany, nebo poslouží i k nadlepšování průtoků v období sucha, s předpokládaným využitím i pro extenzivní chov ryb
- 5) odstranění povodňových škod na hrázích a objektech rybníků a vodních nádrží způsobených povodní a jednotlivě přesahujících 250 tis. Kč, za předpokladu, že na tyto škody budou uvolněny prostředky nad rámec prostředků schválených ve státním rozpočtu na program 129 130.

Předmět podpory je:

- celkové odbahnění rybníků a vodních nádrží o katastrální výměře 1 až 30 ha, u kterých vrstva sedimentu převyšuje průměrnou výšku 40 cm (u obnovy a rekonstrukce hrází a objektů bez prováděného odbahnění není plocha rybníka omezena)
- zlepšení bezpečnosti provozu rybníků a vodních nádrží za povodní
- výstavba vodních nádrží o katastrální výměře (nebo výstavba soustavy vodních nádrží nacházejících se ve stejném dílčím hydrologickém pořadí, a zároveň ve stejném katastrálním území, nebo v sousedních katastrálních územích, v součtu o katastrální výměře) větší než 1 ha, jejichž hlavním účelem bude ochrana před povodněmi a suchem a je povolen pouze extenzivní chov ryb.

Žadateli mohou být:

- právnické osoby, podnikající podle zákona č. 513/1991 Sb., obchodní zákoník, ve znění pozdějších předpisů, a zapsané v evidenci zemědělského podnikatele podle § 2 f zákona č. 52/1997 Sb., o zemědělství, ve znění pozdějších předpisů
- fyzické osoby zapsané v evidenci zemědělského podnikatele podle § 2f zákona č. 252/1997 Sb., o zemědělství, ve znění pozdějších předpisů
- organizační jednotky Českého rybářského svazu a Moravského rybářského svazu
- další 2 vyjmenované subjekty.

Žadatelé předkládají doklad, že rybářsky hospodaří na více než 20 ha vodní plochy.

Využití dotačních prostředků v souladu s cíli programu zajišťuje kontrola plnění podmínek pro přiznání dotace. Jsou to:

- u výstavby vodních nádrží v manipulačním a provozním řádu vodní nádrže bude stanoveno, že každoročně v období od 15. listopadu do 31. března bude vodní nádrž vypuštěna a bude sloužit jako suchá nádrž (poldr), nebo jako suchá nádrž s částečným stálým nadržněním do 35% z celkového prostoru nádrže, nebo do 35% z celkového prostoru nově vybudované soustavy nádrží
- vyčlenění retenčního ochranného prostoru o velikosti minimálně 10% z celkového (tj. ovladatelného i neovladatelného) prostoru rybníka nebo vodní nádrže (objem tohoto prostoru nebude zmenšen oproti stavu před realizací akce)
- prokázání, že bezpečnostní přelivy a bezpečnostní zařízení rybníka nebo vodní nádrže jsou schopny bezpečně převést průtok odpovídající Q_{100} či vyšší v souladu s platnými předpisy.

ÚHRADA NÁKLADŮ JE MOŽNÁ DO VÝŠE 100% NÁKLADŮ NA VLASTNÍ REALIZACI (ZAHRNUJÍCÍ STAVEBNÍ PRÁCE A TECHNOLOGICKÉ DODÁVKY) A U VÝSTAVBY NOVÝCH VODNÍCH NÁDRŽÍ I NA VÝKUPY POZEMKŮ. NA ODBAHNĚNÍ SE POSKYTUJE MAXIMÁLNĚ DO VÝŠE 210,- Kč NA 1 M³ VYTĚŽENÉHO SEDIMENTU.

Poskytování finančních prostředků na oba programy „Podpora prevence před povodněmi II“ a „Podpora obnovy, odbahnění a rekonstrukce rybníků a výstavby vodních nádrží“ se řídí „Závaznými pravidly poskytování finančních prostředků v oblasti vod a způsobu kontroly jejich užití“, která jsou každoročně přílohou zákona o státním rozpočtu. Pro rok 2007 je to příloha č. 11 zákona č. 622/2006 Sb., o státním rozpočtu České republiky na rok 2007.

Pro oba programy bude působit tým Environmentálního experta, který má pro spolufinancující Evropskou investiční banku i pro správce programů zkoumat vliv na životní prostředí a vydávat rozhodující stanovisko pro zařazení akce do programu, a tým strategického experta, který bude každou akci posuzovat z hlediska její efektivity. Poskytování finančních prostředků programů bude koordinovat meziresortní pracovní skupina, která byla na Ministerstvu zemědělství ustavena na základě usnesení vlády č. 496/2006. Jejími členy jsou zástupci Ministerstev zemědělství, životního prostředí, financí, dále Ing. Dejmal, jako expert pro environmentální problematiku, a ze stavební fakulty ČVUT Praha jako vodohospodářský expert Doc. Ing. Satrapa, CSc.

Pozemkové úpravy

Vyčleněné finanční prostředky budou využity na pozemkové úpravy zaměřené na protipovodňová opatření tam, kde bude účelné uspořádat vlastnické vztahy v řešeném území nebo jeho části ještě před vydáním stavebního povolení pro protipovodňové opatření. Tam příslušný Pozemkový úřad zváží možnost urychleného řešení pozemkových úprav využitím formy jednoduchých pozemkových úprav ve zvlášť vedeném řízení. Dále jsou tyto finanční prostředky určeny na směny státní půdy pro usnadnění uspořádání majetkoprávních vztahů k pozemkům v rámci realizace programu „Podpora prevence před povodněmi II“.

BEZPEČNÉ MĚSTO, PREZENTACE ŘEŠENÍ K DOSAŽENÍ POLITICKÝCH CÍLŮ OBCÍ V OBLASTI BEZPEČNOSTI

Mgr. Robert ŠTASTNÝ, specialista na silniční dopravu a bezpečnost

Silniční bezpečnost v obcích

Na českých silnicích umírají lidé. To je známý fakt. Potěšitelné je, že jejich počet již tři roky klesá. Chceme-li, aby tento pokles pokračoval, musíme chtít a musíme na tom pracovat. Jedním z potenciálů pro další snižování nehodovosti a následků je zvyšování silniční bezpečnosti v obcích.

Obec je základní společenství občanů. Aspoň je to tak někde napsáno. A taky je napsáno, že jedním z jejích úkolů je zajišťovat zdravé prostředí pro své občany. Při silničních nehodách v obcích (v intravilánu) zemřelo v loňském roce 366 lidí, těžce zraněno bylo 2086 a lehce zraněno 14073 lidí. Vezmeme-li všechny nehody, tedy i ty, které se přihodí mimo obec, pak silnice v intravilánu mají následující podíly: 40% na usmrcených, 50% na těžkých zraněních, 60% na lehkých zraněních.

Proč dochází v obcích k tragickým nehodám? Byla by to dlouhá odpověď, ale zkusme si to zjednodušit na několika příkladech:

Příklad první: Vezmeme-li si kategorii řidičů a spolucestujících, zjistíme, že cca polovina z nich nebyla připoutaná. Pokud bourali v padesátikilometrové rychlosti, náraz pro ně byl jako by vyskočili ze třetího patra. Přitom s pásy takový náraz nemívá žádné následky. Tedy logicky lze předpokládat, že kdyby se připoutali, drtivá většina z nich by přežila. Jenže Češi mají z nějakého důvodu pocit, že pásy jsou sice důležité, ale ne při jízdě v obci. Potvrdili mi to děti z první třídy jednoho menšího města. Sice mají dětskou autosedačku, ale používají ji podle toho, kam jedou. Na dálnici vždycky, po městě naopak. Jedna zahraniční studie přitom říká, že nejvíce lidí zemře v okruhu 5 milí od bydliště ...

Příklad druhý: Rychlost. Již před účinností nových pravidel platila v obcích padesátka. Průměrně se však o 10 km/h překračovala. Koneckonců i policejní radary byly často nastaveny na plus 20. Jenže rozdíl právě mezi padesátkou a šedesátkou je zásadní. Chodci přežívají náraz auta jedoucím 50km/h třikrát víc než náraz při šedesátce. Jenom rozdíl brzdné dráhy je cca 9 metrů. Tedy při padesátce lze množství střetů předejít a naopak.

Příklad třetí: No mohl bych pokračovat třeba cyklistickými přilbami, reflexními materiály, prostě jednoduchými věcmi, jejichž opomíjení vede k úplně zbytečným tragédiím.

A proč to tady, v materiálu pro pracovníky obcí tak podrobně rozebírám? Co oni s tím? Nechci, aby se ze silniční bezpečnosti dělala zbytečná věda a abychom v první řadě využívaly ty nástroje, které jsou velmi dostupné. A to se týká i obcí. Ano, když budeme mít miliardy korun, uděláme skvělé silnice, skvělé křižovatky, skvělé přechody pro chodce, skvělé cyklostezky atd. Miliardy nemáme. Ale to neznamená, že nemůžeme nic dělat. Naopak obce mohou mnohé přímo ovlivnit:

Obecní policie v dopravě Červencová novela zvýšila pravomoci obecní policie. Zaznělo mnoho kritiky, ale skutečnost je jasná – na řídiče to funguje a výsledkem jsou zachráněné životy. Výše jsem uvedl, jak důležité je dodržovat v obci rychlost. A dodržování se musí vymáhat. Obecní policie je velmi efektivním řešením – má přímý vliv na bezpečnost a navíc je to placeno těmi, kteří porušují předpisy.

Dopravní výchova Za rok zemře na silnici cca 30 dětí. Dopravní výchova dnes není na školách povinná. Obce jsou zřizovateli základních škol a mohou výuku na školách zajistit. BESIP již produkuje výukové i podpůrné materiály v takovém množství, že by neměl být nedostatek. A že dobrá dopravní výchova nepůsobí jen na samotné děti, ale i rodiče, potvrzují reálné postřehy z výuky.

Infrastruktura Stále více a více obcí ukazuje, co všechno lze dělat. Jsou to drahé věci, ale když jsou stanoveny priority a provedeny analýzy, nejsou to vyhozené prostředky. Stavebními úpravami lze zpomalit dopravu, předejít srážkám, zajistit přednost chodcům, zviditelnit chodce atd.

A mohl bych pokračovat. Silniční bezpečnost je výzva, práce pro nadšence. Přeji všem, aby se nechali nadchnout touto výzvou. Má to smysl.

Kontakt:

robert.stastny@seznam.cz

Doplňující materiál z ČVUT Praha

1. ÚVOD

Podle statistiky dopravních nehod Policie ČR se na území obcí stane přibližně 70% dopravních nehod, tyto nehody se podílí na 37% fatálních nehod, 50% nehod s těžkým zraněním a 60% nehod s lehkým zraněním. Proto je třeba věnovat zvýšenou pozornost řízení bezpečnosti silničního provozu na úrovni měst a obcí. Řízení na místní úrovni se odvíjí od systému řízení bezpečnosti silničního provozu na centrální úrovni, tj. úrovni vlády a ústředních orgánů státní správy. Základem této politiky v ČR je vládou schválená Dopravní politika, ze které se odvíjí další strategické dokumenty. Jedním z nich je Národní strategie bezpečnosti silničního provozu, která přímo obsahuje opatření týkající se řízení bezpečnosti a která stanovuje okruhy, které je třeba dále na nižší úrovni rozpracovat. Řízení bezpečnosti na úrovni měst a obcí je dále podmíněno stávající právní úpravou provozu na pozemních komunikacích (zákon č. 361/2000 Sb., o provozu na pozemních komunikacích) a finančními možnostmi krajů, měst a obcí.

V současné době tedy v ČR neexistuje povinnost krajů, měst a obcí vytvářet samostatné plány ke zvýšení bezpečnosti silničního provozu, ani bezpečnost silničního provozu začlenit do plánů rozvoje měst a obcí.

Příkladem cíleného plánování systému řízení bezpečnosti silničního provozu je např. Švédsko, kde od roku 1991 platí pro města a obce zákonná povinnost vytvářet místní plány zvyšování zdraví obyvatel, součástí těchto plánů je i problematika bezpečnosti silničního provozu. Tento přístup se začíná uplatňovat již i v ČR v rámci projektu Bezpečná komunita. V roce 1994 byla v ČR založena asociace Národní síť Zdravých měst, kterou založilo 11 měst. V současné době ji tvoří několik desítek měst, obcí, mikroregionů a krajů (viz www.nszm.cz). Dalším projektem, který se uplatňuje při tvorbě konkrétních projektů bezpečnosti silničního provozu, jsou projekty Nadace Partnerství v rámci programu Doprava pro 21. století. Všechny zmíněné projekty pojímají bezpečnost v širších souvislostech, tj. ve spojení se zdravým způsobem života a ohleduplností vůči životnímu prostředí.

2. ZÁKLADNÍ PRVKY KE ZVÝŠENÍ BEZPEČNOSTI

Dopravní nehody ve městech jsou způsobeny zejména střety vozidel na křižovatkách a kolizemi vozidlo – chodec na přechodech pro chodce a v blízkosti zastávek MHD. V rámci projektu zvyšování bezpečnosti na pozemních komunikacích (BESIDIDO) byla sledována opatření, která by měla přispět ke zvýšení bezpečnosti v těchto zmiňovaných oblastech.

Okružní křižovatky

Ve městech se přistupuje k přestavbě průsečných křižovatek na okružní, jestliže je třeba snížit nehodovost dané křižovatky, efektivněji nahradit křižovatkou řízenou světelným signalizačním zařízením, propojit více křižovatkových větví než čtyři.

Ne vždy platí, že nově zrekonstruovaná křižovatka na okružní je správně stavebně vyřešena. V odborné praxi platí určité přijaté, obecné souvislosti mezi stavebně-dopravními podmínkami a bezpečností provozu. Než přistoupíme k „definování“ takovýchto podmínek, uvedeme si nejprve zásady pro návrh „bezpečné OK“ a to především z hlediska automobilové dopravy:

- včasná postřehnutelnost** v komunikační síti, komunikačním tahu, avizování na příjezdech - jedná se především o vyznačení změny typu křižovatky na OK a tím změny přednosti pro dosud hlavní proudy,
- správné dopravní značení na příjezdech**, musí vést ke snížení rychlosti a tím ke zvýšení pozornosti řidičů, k dobré informovanosti řidiče, protože se jedná o rozdílné podmínky v křižovatce na rozdíl od úseku a dále je nutné klást důraz na adekvátní svislé a vodorovné dopravní značení s použitím doprovodných stavebních úprav (jako např. zúžení jízdního pásu, vložení středního dělicího pásu, optické brzdy, zesílení svislého dopravního značení apod.),
- správná dispozice křižovatky**: geometrické prvky na vjezdu, okruhu a výjezdu by měly odpovídat jednak organizačním a regulačním záměrům (především vedoucím ke snížení rychlosti všech proudů), jednak by měly podporovat plynulost pohybů (souvislosti s poloměry okružního pásu, poloměry vjezdové a výjezdové pojižděné hrany, šířkové uspořádání vjezdu, okruhu a výjezdu) a dále významnou úlohu hraje prstenec, který by měl být vnímán jako součást jízdního pásu pro všechny druhy vozidel a nikoli fungovat jako prostorová rezerva pro průjezd rozměrných vozidel (jak se tomu převážně nyní děje viz obr. 1),



Obrázek 1: Příklad naddimenzované šířky okružního pásu, kdy šířka pojižděného prstence a šířka okružního pásu dávají dohromady zbytečně 9,3 m (Blansko).

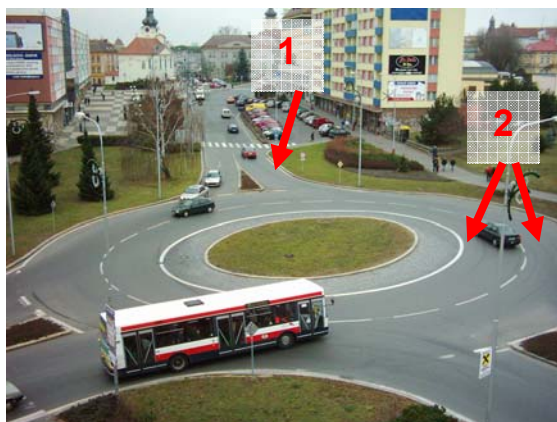
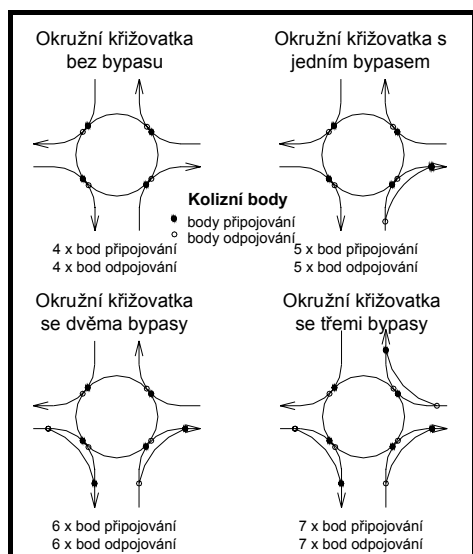


Obrázek 2: Při návrhu okružní křižovatky je nutné zabránit tangenciálním průjezdům (Kolín)

- dodržení správných rozhledových poměrů především na vjezdech, na výjezdech hlavně při použití bypassů, na okruhu při vícepruhových pásech (zjištění rozhledových trojúhelníků a mrtvých úhlů),
- soulad mezi dopravní poptávkou a dispozicí - jedná se o navržení prostorové dispozice na vjezdech i okruhu tak, aby odpovídala dopravnímu zatížení (velmi nepříznivý stav jsou naddimenzované dispozice, které svádějí k tangenciálním průjezdům okružní křižovatkou viz obr. 2), nutné je ale také dodržovat uspořádání jízdních pruhů na vjezdech event. kvadrantech okruhu (souvisí s počtem vyznačených jízdních pruhů na okruhu, počtem vjezdových a výjezdových pruhů, typy 1+1, 1+2, 2+2 apod. z hlediska kapacity křižovatky viz obr. 4),
- zajištění viditelnosti při ztížených podmínkách v nočních hodinách a se sníženou viditelností při špatných povětrnostních podmínkách.

Podle zkušeností, jak v oblasti projektování, tak i při vědecké činnosti, jsou zařazeny další principy a faktory ovlivňující bezpečnost provozu:

- z hlediska kapacity OK je výrazným přínosem bypass (obr. 3), logicky snižuje intenzitu kolizních proudů na okruhu. Může to být ale výrazný prvek, ovlivňující bezpečnost a to především kolizním bodem připojení do výjezdového proudu z OK. Důležité je rovněž, zda bypassy jsou standardně na každém rameni (např. při rekonstrukcích rozlehlých původních křižovatek) nebo pouze na některém rameni,
- jak už bylo řečeno výše, rovněž existence dlážděného prstence opticky zužuje jízdní okružní pás, tato de facto rezervní plocha by mohla být i částečně standardně pojížděna (tzn. hodnota rozšíření **jízdního pruhu by byla** částečně obsažena v šířce prstence). Motivem k takovému „stísněnému řešení“ jsou jednak omezené prostorové možnosti, ale dále, a to především, snaha o razantnější zpomalení provozu,



Obrázek 4: Příklad špatné dispozice okružní křižovatky. Nejenže je šířka okružního pásu naddimenzovaná, ale nebezpečný je nesoulad mezi počtem jízdních pruhů na okruhu a na výjezdech

Obrázek 3: Kollizní body u okružních křižovatek s bypassy

- nevyrovnanost intenzit na ramenech, kdy OK je volena pouze z hlediska zpomalení hlavního výrazně silnějšího směru, může přispět k uplatnění psychologické přednosti. Tohoto problému se týkají i OK s eliptickým středním ostrovem.

Přechody pro chodce

Nehodovost chodců v ČR je až 5x vyšší než je průměr zemí EU. Proto je třeba bezpečnost chodců považovat za prioritu. I jednoduché stavební úpravy, pokud jsou správně provedené, zvyšují bezpečnost a komfort chodců za přijatelnou cenu. Konkrétní špatné příklady jsou uvedeny na obrázcích 6 a 8.

Doporučení pro bezpečné uspořádání přechodu

Za základní stavební prvky, které výrazně zvyšují bezpečnost chodců, lze považovat:

- střední dělicí ochranné ostrůvky (jsou považovány za neúčinnější opatření – viz obr. 5),
- vysazené chodníkové plochy (zajišťují dostatečnou dohledovou vzdálenost jak pro chodce, tak i řidiče viz obr. 7),
- optimalizované šířky jízdních pruhů,
- **kvalitní osvětlení a dostatečné vybavení, tj. zajištění včasné viditelnosti a to i v noci.**



Obrázek 5: Příklad středního dělicího ostrůvku (Dobřany)



Obrázek 6: Příklad špatného řešení přechodu pro chodce (dlouhý přímý úsek řidiče svádí k vyšším rychlostem)



Obrázek 7: Příklad vysazené chodníkové plochy (Cheb)



Obrázek 8: Naprosté nepochopení základního principu vysazené chodníkové plochy (Liberec)

Úseková opatření

Při shromažďování dat a podkladů k lokalitám IV. etapy projektu BESIDIDO si zpracovatelé projektu potvrdili několik obecně platných zásad:

- Zklidňování dopravy je komplexní činnost, jejíž míra účinnosti a efektivnost je odvislá od stupně a záběru územního, architektonického a dopravního projektování. Řešení by nemělo být pouze čistě technické, inženýrské, ale mělo by být výsledkem úsilí o řešení celého okolí komunikace.
- Prvky, které psychologicky a zejména fyzicky působí na řidiče, by neměly být výraznou překážkou pro ostatní, zejména nejzranitelnější účastníky provozu, jako jsou osoby a omezenou pohyblivostí, sluchem a zrakem, pro starší osoby a malé děti, osoby s kočárky i osoby na invalidních vozících.
- Hodnocení zklidňovacích opatření musí vycházet z cílů, kterých má být podle návrhu opatření dosaženo a které jsou předem stanoveny.



Obrázek 9: Příklad průtahu obcí (Rajhrad)



Obrázek 10: Jak průtah nemá vypadat (Rajhrad – před úpravou)

3. ZÁVĚR

Předložený příspěvek chtěl seznámit naši odbornou veřejnost s prováděnými analýzami realizovaných staveb bez nároku na podrobnější dokumentaci. Sledování bezpečnosti silničního provozu je komplexní a dlouhodobý proces, který vyžaduje aktivní účast odborné i laické veřejnosti. Cílem bylo především poukázat na rozdílné řešení ať už okružních křižovatek, přechodů pro chodce nebo úsekových opatření. Z našich podrobnějších analýz vyplývá, že ne každá nově zrealizovaná stavba je vždy bezpečná.

Veškerá opatření, která se realizují pro zvýšení bezpečnosti, je třeba navrhovat především na základě analýzy dopravní nehodovosti a dopravních průzkumů. Jedině tak je možné odhalit skutečně nebezpečná místa na komunikační síti a přispět k jejich odstranění.

Použitá literatura:

Slabý P., Kocourek J., Kočárková D.: **Komplexní sumarizace okružních křižovatek**, výzkumná zpráva, ČVUT v Praze, 2005, 20 stran

Výstup V7 – Hořín J., Heinrich J., Kočárková D., Kocourek J.: **Řízení bezpečnosti silničního provozu na centrální a místní úrovni v podmínkách ČR**

Ing. Luděk Tesař

ekonom a specialista na financování a rozvoj samospráv

Vážené starostky a starostové, vážené dámy a pánové,

je mi ctí vám sdělit informace a názory na budoucnost rozvoje našich obcí. ČR je z pohledu obcí v těžké situaci nejen nestabilním řízením státních úřadů, které částečně způsobuje politická situace, ale je tu celá řada dalších vlivů. Je nedořešená reforma a kraje dostávají almužnu ve vlastních příjmech, často se mění pravidla dotací pro obce a změny daňového systému mají často nepříjemné dopady na obce. Vedle toho je na obcích zastaralá technika zajišťující služby pro lidi, málo informací z centra nebo je informací moc, ale jsou protichůdné. Dotace z EU křiví podnikání a vysoká míra korupce a administrativní zátěže dokončuje neblahý vliv na podnikatele i samosprávy u nás. Nechci však sýčkovat a láteřit, tím bych Vám nepomohl. Je třeba se naučit i v takto drsném prostředí žít. Protože jenom ta obec, která to zvládne přežije, a co více, rozkvete na vzdory všem.

Jak na to ? Především je třeba se dobře orientovat v informacích a vědět které z nich a jak se dotknou obce. Dále je nutné, pokud chcete zlepšit život v obci, najít cestu, která posune obec v jejím rozvoji. Za svou praxi jsem měl tu čest poznat obce, ministerstva, Úřad vlády i krajský úřad. Jsem sice o mnoho moudřejší než jsem býval, ale univerzální cestu stanovit neumím. Je třeba aby obce vycházeli ze své jedinečnosti, ze svých podmínek. pro každou obec je prospěšné a aktuální něco jiného. Přesto existuje několik universálních cest jak zlepšit život v našich obcích. Mám několik individuálních doporučení.

Doporučuji více se zabývat lidmi na obecních úřadech, politiky nevyjímaje. Vy nebo oni budete jednou sedět ve vládě, vy budete rozhodovat a jednat. Kdyby ne ve vládě, tak již dnes jednáte a pracujete pro spoustu lidí ve svých obcích. Aby v dnešní době obec dokázala udržet krok je dobré aplikovat a rozvíjet projektové řízení a mít jasný cíl. Tím se dají zajistit a zvládnout z obecního hlediska větší cíle. Minimálně nutné je projektové řízení při tom čerpání těch nesmyslných dotací z EU. Proč říkám nesmyslných? Protože o penězích se stále častěji rozhoduje mimo samosprávy. Dříve na okrese a v Praze, dnes v Praze a v Bruselu, kdoví kde budou naše peníze zítra. Jistě že naše peníze, protože EU není finančně výhodná, jak si někteří bláhoví nebo vypočítaví politici mysleli. Stejně bláhové bylo a je se domnívat, že Euro bude zavedeno v ČR roce 2010, ale o tom třeba jindy.

Města mají oproti obcím malinko lepší výchozí situaci třeba mohou lépe kumulovat kapitál na investice, ale malé obce se bez dotací z EU obejdou jen těžko. Paradox je, že právě zde v těchto malých obcích (malá obec z pohledu EU je obec do 2000 obyvatel) je komplikovaná situace s nedostatkem odborníků. Velká města by se měla, po zvládnutí projektového řízení, soustředit na racionalizaci procesů. I když mají městečka a malé obce těžkou situaci, není důvod si zoufat. Je mnoho řešení jak řešit např. zastaralý park technických služeb nebo bezpečnostní a komunikační systém v obci. I malá obec totiž nepřijde o svou největší devizu, kterou jsou dosud, vedle samosprávy, pravidelné toky peněz z celostátních výnosů daní. Na této vlastnosti, kterou mají v ČR pouze státní rozpočet, obce a kraje a Státní fond dopravní infrastruktury, je třeba stavět. Dobré je využívat expertních a komplexních služeb. Nekupovat auto nebo stroj nebo kabel k počítači nebo software, ale službu, výsledek auta, stroje, kabelu... Dobré je kombinovat takový způsob nákupu s moderními nástroji financování jako jsou pronájem, leasing, úvěr apod. U malých obcí, které mají skutečně zanedbatelné příjmy v porovnání s potřebami je nezbytně nutné spolupracovat mezi sebou. Zakládat sdružení a centralizovat rozpočty na základní služby.

Vím, že se to snadno mluví a vy máte těžkou situaci, ovšem je to cesta kterou jste si zvolili a já jsem za to moc rád. Jsem připraven vám pomáhat. Moje poslání i má dosavadní profesní náplň byla spojena s pomocí samosprávám. Nejcennější na celém mém bytí jsou dobré vztahy s Vámi, lidmi, starostkami, starosty a přáteli. Šťěstí, kdy se můžeme potkat kdekoliv za pár let a mít dobrý pocit z toho, že se známe a z toho co děláme.

Takže přátelé, hlavu vzhůru, ať už je vláda jaká chce, ať už dělá EU co dělá, protože jediné tak pomůžeme našim obcím, když budeme pozitivní a nevzdáme to!

Kontakt:

tesar.ludek@seznam.cz

Nabízím dobré služby obcím, městům i krajům

Ing. Luděk TESAŘ

ekonom

certifikovaný projektový manažer dle mezinárodních standardů IPMA

GSM: 602 690 061; IČO: 74372246

Licence ECDL, zkušenosti se zaváděním projektového řízení ve veřejné správě sále s ISO, CAF a realizací procesního auditu; 8 let zkušeností z veřejné správy, včetně manažerských pozic; Zkušenosti z realizace řady projektů (př. rozpočtové určení daní, procesní audit MF ČR, zavedení projektového řízení na ÚV ČR, zavedení ISO 9001:2001 na Institutu státní správy (ÚV ČR), zavedení CAF na ÚV ČR. (praxe: 2 roky Podnikání, poté 8 let MF ČR (4 externě), ÚV ČR (4 roky), Pardubický kraj, opět podnikání).

Nabídka:

Poskytuji **poradenství a školení s individuálním přístupem.**

Využívám své zkušenosti ze své praxe a zaměřuji se na oblasti:

- **Školení manažerů veřejné správy (starostů, radních a zastupitelů, úředníků...).**
- **Projektové řízení** - pomoc obcím, městům i krajům s přípravou a realizací větších projektů, příprava a realizace projektů, shánění financí a vyjednání výhodných podmínek, předjednání výhodných partnerů, úspory, lobby, poradenství starostům, radním a zastupitelům, pomoc s projektovou dokumentací atd.
- **Financování obcí, měst a krajů** – střednědobé výhledy, úvěry, finance, rozpočet...
- **Racionalizace úřadu.**
- **Pomoc se zaváděním CAF, ISO, projektového a procesního řízení.**
- **Zdravé lobby** – využívám mnoha kontaktů a znalostí z prostředí veřejné správy a politiky.

Cena:

Dohodu. Standardní sazba za poradenské služby je 777 Kč/ hodina (studie na místě min. 4000,- Kč/ den) cena včetně dopravy. 1 denní akreditovaná přednáška na zakázku, včetně individuální konzultace, cca 7 777,- Kč. Při delší spolupráci výrazné slevy, dle domluvy podíl na výsledku apod. **Neváhejte mi zavolat, rád Vám pomohu a vyjdu vstříc.**

Luděk TESAŘ - Výběr z profesního profilu.

Pracoval jsem osm let na Ministerstvu financí. Připravil jsem zákon o rozpočtovém určení daní (účinný od roku 2000, dále novelu posilující daňové příjmy krajů účinnou od roku 2005) a vypracoval řadu analýz o financování obcí, měst a krajů. Pro ministra Sobotku jsem se jako poradce výrazně podílel na řízení a realizaci procesního auditu Ministerstva financí (2005-6).

Čtyři roky jsem působil v TOP managementu Úřadu vlády, kde jsem např. prosadil zavedení projektového řízení podle mezinárodních standardů IPMA, realizaci metody řízení kvality CAF v roce 2006, dále jsem zavedl ISO 9001:2001 v Institutu státní správy (2006) a zvýšil zde výkon na 1 zaměstnance o 25% atd. Jsem autorem kurzu veřejné finance pro úředníky.

Na konci roku 2007 jsem se rozhodl opustit státní správu protože už mě práce nenaplňovala a v patové politické situaci s pokračujícím úbytkem profesionálů neměla dále smysl.

Mou poslední pozicí ve veřejné správě byl kancléř hejtmána Michala Rabase, kde jsem působil do konce února 2007 a nyní působím jako nezávislý odborný konzultant na problematiku financování veřejné správy, projektové řízení, efektivitu a management.



Obecné informace

Název vašeho města/ vaší obce:

Vaše jméno a příjmení:

Vaše funkce: STAROSTA MÍSTOSTAROSTA RADNÍ ZASTUPITEL VEDOUCÍ ÚŘEDNÍK JINÁ

Kontakt (telefon nebo adresa, či email):

Akce, na které vyplňujete tento formulář se vám:

Líbila

Nic moc

Nelíbila

HLAVNÍ DŮVOD PROČ:

Hodnocení uchazeče

Co by ráda Vaše obec aktuálně řešila? (můžete zaškrtnout více kolonek)

 Co nejlevnější úvěr

 Bezpečnost a doprava

 IT a komunikační technologie

 Odpady, technika a technologie

 Levný bezdrátový rozhlas

.....

.....

.....

Poznámky, doplnění:

Chtěli byste být členy společného klubu samospráv a podnikatelů s cílem řešit investice do projektů města, které jsou výhodné jak pro město, tak pro soukromý sektor?

 ANO

 NE

Máte zájem o externí poradenství?

 ANO

 MOŽNÁ

 NE

Pokud ANO, tak v oblasti:

-
- projektové řízení (pomoc s projektem)
-
-
- zlepšení bezpečnosti dopravy (bezpečná obec)
-
-
- IT technologie (úspora tisku, lepší komunikace...)
-
-
- vyjednat co nejlepší podmínky úvěru s bankou
-
-
- velké investice (vč. EU či PPP projekty)
-
-
- nakládání s odpady, využití moderní technologie
-
-
- jiné:.....

Máte zájem o školení na zakázku pro vaší obec?

 ANO

 MOŽNÁ

 NE

Pokud ANO, tak v oblasti:

-
- efektivnější řízení a dosahování cílů pro starosty, radní, zastupitele (možno i pro úředníky - manažery)
-
-
- nástroje racionalizace chodu úřadu pro politiky a vedoucí úředníky
-
-
- projektové řízení v praxi města/obce a kraje
-
-
- jiné:

Má Vaše obec nějakou kulturní památku vyžadující náročnou rekonstrukci?

 ANO

 MOŽNÁ

 NE

Silná stránka Vaší obce je podle vás:

VYPLNĚNÉ DOTAZNÍKY PROSÍM ODEVZDEJTE U PREZENCE, Děkujeme
Na konci akce dotazníky slosujeme a vybereme výherce lahodných přívlastkových vín !

GRANT PROGRAMU REGIONSERVIS NA PODPORU ROZVOJE MALÝCH OBCÍ

POKYNY PRO ZÍSKÁNÍ DOTACE PROGRAMU REGIONSERVIS

Výše dotace: 100.000,- Kč

Postup výběru vítěze:

V **1. kole** jsou vyhodnoceny přijaté žádosti o dotaci, **rozhodující parametry pro postup do druhého kola:**

1. celková částka v žádosti nesmí přesáhnout poskytovanou částku (věc na kterou žádám však může být součástí většího projektu v obci resp. větší investice v obci).
2. záměr a cíl dotace musí odpovídat zadání
3. příjemcem dotace musí být obec či organizace s podílem obce
4. cílový počet občanů (či plocha území), kterým bude realizovaný projekt prospěšný

2. kolo:

Statutární zástupci postupujících projektů jsou pozváni na společné setkání, kde prezentují svůj projekt před ostatními žadateli, po skončení prezentací udělují všichni posluchači body jednotlivým žádostem. Vítězem se stává žádost s nejvyšším počtem bodů.

Datum uzávěrky podání pro Jihočeský kraj: 30. dubna 2007 24:00 hod

Datum vyhlášení postupujících do 2. kola:

7. května 2007 postupujícím zasíláme emailovou zprávu.

Datum čerpání dotace: červen – srpen 2007 (nejpozději do konce roku 2007)

Forma podání: emailem na adresu: podatelna@regionservis.cz

Priority: bez omezení ! je možné žádat i dotaci na investiční (ziskový projekt) !

Doporučení: jako vhodný způsob užití uvádíme např. vybavení dětského hřiště, autobusové zastávky, výsadba zeleně či drobná rekonstrukce parku, obecní rozhlas, vybavení obce atp. **Nevhodné žádosti** jsou např. financování provozních výdajů, projektové dokumentace, nákladů na povolení, průzkumy a podobně.

Podmínka: dotaci lze čerpat výhradně na nový, již nespouštěný projekt !

Poskytovatel: Regionservis s.r.o.

Příjemce:

1. Územní samospráva
2. Nezisková organizace zřízená obcí

Poznámka:

Platí výhradně pro účastníky akcí programu Regionservis, kteří uhradili poplatek a registrovali se tak do grantu !

Důležitý obsah žádosti:

- Údaje o žadateli (název, právní forma, adresa, IČ, DIČ plátce či neplátce, číslo účtu, kontaktní osoba, kontaktní údaje atd.)
- Popis projektu, především jeho účel, výhody pro rozvoj obce, dopad na obec a občany
- Rozpočet projektu
- Partneři projektu
- Případná fotodokumentace

Časté dotazy:

Je nutný pro podání žádosti nějaký formulář ?

Ne žádný formulář potřebný není a ani se nesnažíme „svazovat“ podání žádosti formulářem, neboť jej považujeme za zbytečný nástroj byrokracie kterou komplikovat podání nehodláme.

Mohu žádat v rámci většího projektu tj. s vyšší částkou ?

Ano můžete, pokud v rámci většího projektu, např. na výměnu veřejného osvětlení obce budete potřebovat sumu 500.000,- Kč, můžete žádat aby část financování byla kryta naší dotací. To platí pouze v případě, že projekt není dále financován jinou dotací !

Mohu žádat i na více produktů ? (např. radar + světlo či světlo + autobusová zastávka atd.)

Samozřejmě to je možné.

PLÁN AKCÍ NA ROK 2007

var. symbol	charakter akce	název	dny	termín	místo
B Ř E Z E N					
1703	akreditovaný kurz	Pracovně právní vztahy (Mgr. Chrástková)	1	27.3. (út)	Praha
D U B E N					
11104	krajská konference	II. Ekonomické fórum a III. Setkání starostů a místostarostů Karlovarského kraje pod záštitou náměstka hejtmána Ing. Jiřího Červenky a starosty města Aš	1	5.4. (čt)	Mariánské lázně
4104	krajská konference	II. Odborné setkání starostů a místostarostů Zlínského kraje pod záštitou pana poslance za Zlínský kraj Mgr. Tomáše Úlehly	1	12.4. (čt)	Luhačovice
4204	celostátní fórum	III. Fórum k problematice církevního majetku a historických památek & III. Vinobraní klubu přátel programu Regionservis HOGO - FOGO	2	17.-18.4. (út - st)	Svatobořice-Mistřín
1804	akreditovaný kurz	Úkoly územních samosprávných celků ve školství (Mgr. Zeman)	1	19.4. (čt)	Praha
1904	akreditovaný kurz	Manažerské dovednosti (Tomáš Hančil PhD.)	1	25.4. (st)	Praha
6104	krajská konference	II. Odborné setkání starostů a místostarostů Olomouckého kraje	1	26.4. (čt)	Přerov
1403	speciální seminář pro firmy	Zdokonalení marketingu a znalostí firem se zaměřením na města, obce a kraje (Ing. Luděk Tesař)	1	v jednání	Praha
1103	soustředění	Společenský protokol - etiketa a společenský bonton specializovaný praktický trénink pro nově zvolené reprezentanty státu, měst a obcí	1	v jednání	Praha
K V Ě T E N					
1105	akreditovaný kurz	Prezentační dovednosti (Tomáš Hančil PhD.)	1	9.5. (st)	Praha
1205	akreditovaný kurz	Stavební právo – nový zákon (JUDr. Koukalová)	1	10.5. (čt)	Praha
1305	akreditovaný kurz	Ochrana osobních údajů (JUDr. Kučerová)	1	3.5. (čt)	Praha
2105	krajská konference	II. Odborné setkání starostů a místostarostů Jihomoravského kraje	1	10.5. (čt)	Brno
15105	krajská konference	IV. Setkání starostů a místostarostů Královéhradeckého kraje v roce 2005 pod záštitou hejtmána Ing. Pavla Bradíka a Jana Šestáka	1	15.5. (út)	zámek Dětenice
Č E R V E N					
8106	krajská konference	II. Odborné setkání starostů a místostarostů Moravskoslezského kraje pod záštitou hejtmána Ing. Evžena Tošenovského	1	19.června (út)	Ostrava Hotel Atom
1106	celostátní setkání	II. NÁRODNÍ SETKÁNÍ STAROSTŮ, PRIMÁTORŮ A HEJTMANŮ ČR	1	7.června (čt)	Praha
1206	neformální celostátní setkání	DÁMY A RYTÍŘI NOVÉ DOBY 2007 - hapening politiků, státníků, obchodníků, podnikatelů, odborníků a známých osobností a veřejnosti	2	22.-23.6. (pá - so)	Praha
Z Á Ř Í - P R O S I N E C					
4109	mezinárodní setkání	I. Č*A*S SETKÁNÍ STAROSTŮ A MÍSTOSTAROSTŮ ČR a SR	2	5.-6. září	Luhačovice
13104	krajská konference	III. Setkání starostů a místostarostů Plzeňského kraje pod záštitou pana hejtmána MUDr. Petra Zimmermanna	1	18.září (út)	zámek Zbiroh
1104	krajská konference	III. Setkání starostů a místostarostů Středočeského kraje v roce 2006 pod záštitou hejtmána Ing. Petra Bendla	1	září	okolí Prahy
10110	krajská konference	II. Odborné setkání starostů a místostarostů kraje Vysočina	1	říjen	Jihlava
5110	krajská konference	III. Odborné setkání starostů a místostarostů Pardubického kraje v roce 2005 pod záštitou hejtmána Ing. Michala Rabase	1	říjen	Pardubice

Regionservis si Vás dovoluje pozvat na odbornou akci s doplňkovým programem plným relaxace a oddechu, která se koná v překrásném prostředí SLOVÁCKA, které „sa nesúdí“...

III. CELOSTÁTNÍ FÓRUM NA TÉMA - církevní majetek a kulturní památky -

variabilní symbol: 4204 druh: odborné fórum - otevřená forma tématické diskuze

termín: 17. – 18. dubna 2007 (úterý – středa)

místo konání: SVATOBOŘICE – MISTŘÍN u Kyjova, Svatoborský sklípek, Pod Sokolovnou 1185

internet – mapa místa konání a další informace: <http://www.svatoborskysklipek.cz>

cílová skupina: krajský zastupitel, starosta, obecní zastupitel, ředitelé a vedoucí odb. a odd. ochrany památek, odbory správy města či obce, ředitelé tématicky zaměřených org. atd.

zaměření: církevní majetek, legislativa, správa a vlastnictví, spolupráce s municipalitami, historické památky a jejich zachování, dotace, rozvoj atp.

Program 1. den prezenze 9:00 hod.: 9:30 hod zahájení, ukončení odborné části cca 14:30 hod

9:30 Zahájení fóra: **Lukáš Tesař**, ředitel programu Regionservis

9:45 Úvodní slovo – historie a současnost obce Svatobořice - Mistřín, starosta obce Svatobořice - Mistřín

Dopolední panel – vlastnické vztahy, legislativa, pozemky

10:00 Úprava vlastnických vztahů k půdě a pozemkové úpravy

Ing. Helena Kmentová, vedoucí odd. Působnosti zákona o půdě Ústředního pozemkového úřadu ČR

11:00 Správa původních zemědělských a církevních nemovitostí:

Mgr. Luboš Zajíček, vedoucí odd. Regionální správy nemovitostí Pozemkový fond ČR

12:00 **diskuze s hosty a přednášejícími**

12:30 cca 45 min. přestávka na oběd

Odpolední diskusní panel - postoj municipalit, církve, hlavní problémy a návrhy řešení:

13:00 Zkušenosti – praxe v Olomouckém kraji

Ing. Jarmila Marková, zástupce Památkového ústavu územní odborné pracoviště v Olomouci

Církevní majetek, pozemky a postoj samosprávy – zkušenosti a problematika v praxi

MgA. Jiří Jedlička, zastupitel obce Červená Rečice

Strategie nového postupu církví a náboženských spol. v oblasti správy a zabezp. církevního majetku

Ing. Karel Štícha, ekonom diecéze Arcibiskupství pražské

Odpolední program (dotovaný partnerem, není financován z veřejných rozpočtů resp. kurzovného!):

procházka a výlet do okolí... s doplňkovým programem

18:00 přivítání moravskou slivovicí (meruňkovicí, hruškovící, ořechovicí)

18:15 **teplá večeře**

18:45 **degustace** - ochutnávka vín s výkladem, možnost zakoupení vína do domácích zásob

20:30 SPOLEČENSKÝ A ZÁBAVNÝ VEČER VE STYLU SLOVÁCKA

s pohoštěním, domácími produkty za doprovodu cimbálové kapely a s doprovodným zábavným i soutěžním programem. Soutěžit budeme o titul Mistra Somiliéra a další...

Program 2. den 10:00 hod zahájení, ukončení odborné části cca 13:00 hod

Dopolední panel - dotace, správa, církevního majetku a historických památek, podpora a rozvoj

10:00 Program Evropské unie Culture 2000, výzva pro projekty v oblasti kult. dědictví:

PhDr. Eva Lukášová, vedoucí sekce pro kulturní dědictví programu Culture 2000

11:00 Specifikace péče o sakrální památky

PhDr. Vítězslav Štajnochr PhD., Oddělení vědy a výzkumu Národního památkového ústavu ČR

12:00 **diskuze s hosty a přednášejícími, pozvání do diskuze přijali:**

Mgr. Petra Ulbrichová, vedoucí Oddělení ochrany kulturních památek MK ČR

V cca 13:00 hod., ukončení Fóra obědem

CENA VČETNĚ UBYTOVÁNÍ A DPH 19%

(odpolední volný program je v plné výši dotován partnerem, není kryt z kurzovného!):

1 den..... 1 osoba 1500,- Kč

2 dny..... 1 osoba 2900,- Kč / sleva, cena pro 2 osoby..... 5000,- Kč

V ceně je zahrnuto:

- **1x UBYTOVÁNÍ 17 - 18.dubna včetně snídaně !** a poplatku MěÚ,
- vstup na odborný program, vstup na doprovodný program, prohlídky apod.,
- **stravování 2x oběd a 1x večeře.**

Ubytování, místa si rezervujte u nás:

Marie SVÁČKOVÁ

manažerka

tel./ fax.: 257 199 616, 723 139 905

e-mail: marie.svackova@regionservis.cz

Ubytování - Složení pokojů:

11 x dvoulůžkový - se sociálním zařízením a wc

3 x třílůžkový + možnost 3x1 přistýlka)

1 x pětílůžkový + možnost 1x přistýlka

1 x dvoulůžkový - se sprchou

1 x čtyřlůžkový

2x jednolůžkový - možnost 1x přistýlka

! UZÁVĚRKA PŘIHLÁŠEK 13. DUBNA,

Přihlášky zasílejte nejlépe faxem či emailem na kontakty uvedené níže (jsou i v přihlášce), děkujeme.

Registrační formulář R.S.V.P.

III. Fórum na téma církevní majetek a kulturní památky

NÁZEV INSTITUCE:.....

Závazně objednávané tyto vzdělávací akce a zároveň **souhlasíme se všeobecnými obchodními podmínkami platnými od 1.1.2003**, jak jsou uvedeny na webové stránce REGIONSERVISU (odkaz smluvní podmínky v levém menu), což stvrzujeme svým podpisem.

ÚČASTNÍCI:

Jméno, příjmení a funkce:

.....
.....
.....

Kontaktní osoba, vyřizuje:

Tel./GSM: Email:

Adresa:

IČ: DIČ: Číslo účtu plátce:.....

Cena včetně ubytování a DPH 19% variabilní symbol akce 4204 (pro platbu):

1 den..... 1 osoba 1500,- Kč (vypište jaký den):.....

2 dny..... 1 osoba 2900,- Kč / sleva, cena pro 2 osoby..... 5500,- Kč

Cena pro rodinné příslušníky (bez školení)..... 850,- Kč / 2 dny 1 osoba

V ceně je zahrnuto:

1x UBYTOVÁNÍ 17 - 18. dubna včetně snídaně ! Mám zájem o pokoj/e, vypište:
vstup na odborný program, vstup na doprovodný program, prohlídky apod., **stravování 2x oběd a 1x večeře**

ZÁLOHA celkem k úhradě: _____,- Kč. POTVRZUJEME, že jsme zaplatili zálohu ve prospěch účtu číslo: 51-9093920287/0100 KB a.s.; Platby realizujte pod variabilním symbolem příslušné akce, děkujeme

ANO NE Objednatel souhlasí se zveřejněním jeho elektronického kontaktu pro elektronickou poštu podle zákona č. 101/2000 Sb., o ochraně osobních údajů. Regionservis může tyto podrobnosti elektronického kontaktu využít pro potřeby šíření obchodních sdělení podle ustanovení § 7 zákona č. 480/2004 Sb., o některých službách informační společnosti. Objednatel může dodatečně tento souhlas odmítnout písemnou formou adresovanou Regionservisu.

Datum, razítko a podpis:

.....

Vyplněné formuláře zasílejte nejlépe faxem případně poštou na adresu viz. níže

! Registrace zpracováváme dle datumu přijetí až do vyčerpání maximální kapacity akce 40 míst !

Důležitě INFORMACE:

- ❖ **Svoji účast nám prosím potvrďte nejpozději do 13. dubna 2007,**
- ❖ **Ubytování je zahrnuto v ceně, prosíme vyznačte si výše o jaké pokoje máte zájem**
- ❖ **S sebou si vezměte neformální, sportovní oblečení, vhodnou obuv, dobrou náladu, soutěživost atp.**

Z NAŠICH ODBORNÝCH KURZŮ VYBÍRÁME
ZÁRUKA NEJNIŽŠÍ CENY NA TRHU A DALŠÍ VÝHODY PRO NAŠE KLIENTY

ÚKOLY ÚZEMNÍCH SAMOSPRÁVNÝCH CELKŮ VE ŠKOLSTVÍ

akreditovaný kurz u Ministerstva vnitra dle zákona č. 312/2002 Sb.

variabilní symbol:

druh: akreditovaný kurz u MvČR dle zákona 312/2002 Sb.

termín: 19. 4. 2007 (středa)

místo konání: PRAHA 4, KC Zahrada, Malenická 1785, Praha 4 stanice Metra C „Chodov“.

rozsah: 1 den

cílová skupina: starosta, místostarosta, ředitel úřadu, tajemník, úředníci vykonávající správní činnosti ve školství, vedoucí úředníci vykonávající správní činnosti ve školství, úředníci vykonávající správní činnosti při finančním hospodaření územních samosprávných celků a jeho přezkumu.

zaměření: Seznámení pracovníků vykonávající státní správu ve školství a členy samosprávných orgánů ve školství s novými školskými zákony a prováděcími předpisy a **demonstrovat jejich aplikaci v praxi, včetně řešení problémových situací.**

Prezence účastníků od 09:00 hod.začátek 09:30 hod.12:00 – 12:30 občerstvení, ukončení cca 15:00 hod.

lektor: Mgr. Pavel Zeman

1. Zásadní odlišnosti nových školských zákonů tj. č. 561/2004 Sb. o předškolním, základním, středním, vyšším odborném a jiném vzdělávání a č. 563/2004 Sb. o pedagogických pracovnících a změně některých zákonů a prováděcích předpisů.
2. Úloha obce a kraje při zajišťování vzdělávání a školských služeb, zřizování a zrušování škol a školských zařízení, právní postavení školských institucí.
3. Název školy, školského zařízení, výroční zpráva o činnosti, hodnocení školské instituce zřizovatelem, povolování výjimek z počtu dětí, žáků, studentů.
4. Financování škol a školských zařízení ze státního rozpočtu a z rozpočtu zřizovatele.
5. Školská rada a povinnosti zřizovatele, školský rejstřík, školské spádové obvody.
6. Předškolní vzdělávání a další vzdělávání neposkytující stupeň vzdělání – stanovení výše úplaty.
7. Předpoklady pro výkon ředitele školské instituce, konkurzní řízení, jmenování a odvolání ředitele.

Absolventům kurzu bude vydáno Osvědčení o absolvování vzdělávacího programu dle § 20 odst. 4 zákona č. 312/2002 Sb.

Pozn. Termíny jsou stanoveny dle časových dispozic lektorů (změna vyhrazena)

Cena včetně DPH 19%: 1190,- Kč

platba na místě hotově 1500,- Kč (bez objednání a platbě předem)

SLEVY:

3 +1 zdarma přihlaste 3 osoby najednou a získáte jedno místo zdarma pro kohokoli (i jiný úřad)

Cena pro 2 osoby 2150,- Kč.....cena pro 3 osoby..... 2950,- Kč

Včasná rezervace do konce března cena 950,- Kč / osoba

UZÁVĚRKA PŘÍHLÁŠEK 13. dubna, po termínu je možné se přihlásit pouze na základě telefonické domluvy

OBJEDNÁVKY PROSÍME PROVÁDĚJTE ZÁSLANÍM VYPLNĚNÉ „ZÁVAZNÉ PŘÍHLÁŠKY“ FAXEM, EMAILEM NEBO POŠTOU NA KONTAKTY UVEDENÉ NÍŽE, v zápatí (také jsou uvedeny v přihlášce), děkujeme.

POZOR SOUTĚŽ: Hrajte se námi o značkové domácí kino, v případě, že se přihlásíte přes naše internetové stránky dostanete se do slosování o domácí kino !

MANAŽERSKÉ DOVEDNOSTI

akreditovaný kurz u Ministerstva vnitra dle zákona č. 312/2002 Sb.

variabilní symbol: 1904

druh: akreditovaný kurz u MvČR dle zákona 312/2002 Sb.

termín: 25. 4. 2007 (středa)

místo konání: PRAHA 4, KC Zahrada, Malenická 1785, Praha 4 stanice Metra C „Chodov“.

rozsah: 1 den

cílová skupina: starosta, místostarosta, tajemník, vedoucí úředníci všech odborů a oddělení.

z a m ě ř e n í : obecný úvod do problematiky managementu, který má za cíl pomoci voleným zástupcům obcí a vedoucím úředníkům úřadů orientovat se v základních pojmech a metodách řízení lidských zdrojů a v základech psychologie a dovedností pro manažery, tj. osoby řídící lidské a ekonomické zdroje.

Prezence účastníků od 09:00 hod., začátek 09:30 hod.12:00 – 12:30 občerstvení, ukončení cca 16:00 hod.

Manažerské dovednosti

lektor: Tomáš Hančil, PhD., tréninková a poradenská společnost Consulting – Analysis – Training

- Rozdíly mezi managementem a leadershipem
- Manažerská hra na téma vedení lidí (motivační základ pro ochotu pracovat na vlastních stylech vedení)
- Zralost pracovníka jako stěžejní kritérium pro práci s ním
- Teorie situačních stylů; H. Blanchard
- Rozlišení 4 základních stylů vedení podle schopnosti a motivace pracovníka
- Situační užití různých stylů vedení pro různé úkoly zadávané stejnému pracovníkovi
- Manažerská mřížka; R. Blake, J. Moutonová
- Rozlišení 4 základních manažerských postojů podle orientace na vztahy a cíle
- Test převládajícího (přirozeného) stylu vedení a jeho efektivity
- Delegování jako cílový stav práce s pracovníkem

Absolventům kurzu bude vydáno Osvědčení o absolvování vzdělávacího programu dle § 20 odst. 4 zákona č. 312/2002 Sb.

Pozn. Termíny jsou stanoveny dle časových dispozic lektorů (změna vyhrazena)

Kapacita kurzu je omezena na 20 osob,

jde o profesionální způsob tréninku s osobními konzultacemi a poradenstvím.

Cena včetně DPH 19%: 1890,- Kč (v ceně je zahrnut teplý oběd a občerstvení)

platba na místě hotově 2000,- Kč (bez objednání a platbě předem)

SLEVY:

3 +1 zdarma přihlase 3 osoby najednou a získáte jedno místo zdarma pro kohokoli (i jiný úřad)

Cena pro 2 osoby 3500,- Kč.....cena pro 3 osoby..... 5000,- Kč

Včasná rezervace do 6.dubna cena 1500,- Kč / osoba

UZÁVĚRKA PŘÍHLÁŠEK 18.dubna, po termínu je možné se přihlásit pouze na základě telefonické domluvy

OBJEDNÁVKY PROSÍME PROVÁDĚJTE ZÁSLANÍM VYPLNĚNÉ „ZÁVAZNÉ PŘÍHLÁŠKY“ FAXEM, EMAILEM NEBO POŠTOU NA KONTAKTY UVEDENÉ NÍŽE, v zápatí (také jsou uvedeny v přihlášce), děkujeme.

ZÁVAZNÁ PŘIHLÁŠKA – REGISTRAČNÍ FORMULÁŘ
akreditovaného kurzu u Ministerstva vnitra dle zákona č. 312/2002 Sb.

NÁZEV INSTITUCE:.....

Kontaktní osoba, vyřizuje:

Tel./GSM: Email:

Adresa:

IČ: DIČ: Číslo účtu přihlašovatele, plátce:.....

*Závazně objednávatel tyto vzdělávací akce a zároveň **souhlasíme se všeobecnými obchodními podmínkami platnými od 1.1.2003**, jak jsou uvedeny na webové stránce REGIONSERVISU (odkaz smluvní podmínky v levém menu), což stvrzujeme svým podpisem.*

Variabilní symbol akce..... Zkratkovitě název:.....

Všechny dny: ANO / NE jen následující dny akce (datum): cena Kč:.....

ÚČASTNÍCI:

Jméno a příjmení, funkce, datum a místo narození (pro vystavení Osvědčení dle zákona č.312/2002 Sb.):

.....

.....

Variabilní symbol akce..... Zkratkovitě název:.....

Všechny dny: ANO / NE jen následující dny akce (datum): cena Kč:.....

ÚČASTNÍCI:

Jméno a příjmení, funkce, datum a místo narození (pro vystavení Osvědčení dle zákona č.312/2002 Sb.):

.....

.....

ZÁLOHA celkem k úhradě: _____,- Kč. **POTVRZUJEME**, že jsme zaplatili zálohu ve prospěch účtu číslo: **51-9093920287/0100 KB a.s.**; Platby realizujte pod variabilním symbolem příslušné akce, děkujeme

Objednatel souhlasí se zveřejněním jeho elektronického kontaktu pro elektronickou poštu podle zákona č. 101/2000 Sb., o ochraně osobních údajů. Region servis může tyto podrobnosti elektronického kontaktu využít pro potřeby šíření obchodních sdělení podle ustanovení § 7 zákona č. 480/2004 Sb., o některých službách informační společnosti. Objednatel může dodatečně tento souhlas odmítnout písemnou formou adresovanou Region servisu.

Datum, razítko a podpis:

.....

Vyplněné formuláře zasílejte nejlépe faxem případně poštou na adresu viz. níže

! Registrace zpracováváme dle datumu přijetí až do vyčerpání maximální kapacity kurzu !

Pozn.: Uvedené ceny v programu akce jsou včetně DPH, účastník obdrží na akci zúčtovací daňový doklad, nebo bude zaslán nejpozději do 14ti dnů od termínu konání akce na adresu uvedenou v závazné přihlášce. Ubytování si hradí účastníci sami.