



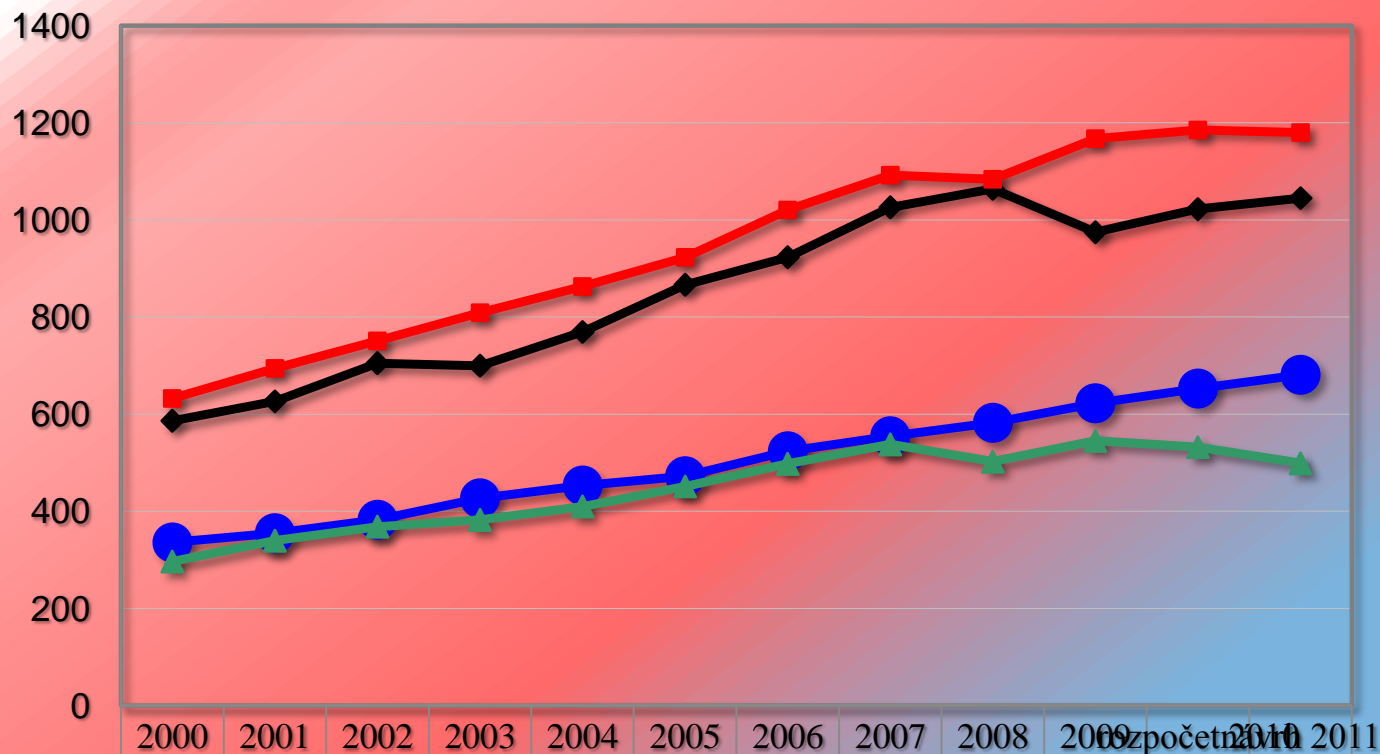
Přímá podpora
rozvoje a dosahování
cílů
samospráv, úspory a
spolupráce se
soukromým
sektorem

Přehled hospodaření obcí a měst

TITUL VÝDAJE	2009	2010	PREDIKCE 2011
DAŇOVÉ PŘÍJMY (v.č. Prahy 44 mld.)	136 600 000 000 Kč	149 600 000 000 Kč	152 500 000 000 Kč
NEDAŇOVÉ PŘÍJMY	26 600 000 000 Kč	27 900 000 000 Kč	28 400 000 000 Kč
KAPITÁLOVÉ PŘÍJMY	13 900 000 000 Kč	15 000 000 000 Kč	15 000 000 000 Kč
PŘIJATÉ DOTACE	84 600 000 000 Kč	87 800 000 000 Kč	83 800 000 000 Kč
BĚŽNÉ VÝDAJE	-189 000 000 000 Kč	-194 600 000 000 Kč	-193 600 000 000 Kč
KAPITÁLOVÉ VÝDAJE	-90 800 000 000 Kč	-93 700 000 000 Kč	-93 900 00 000 Kč
SALDO CELKEM	-18 100 000 000 Kč	-8 000 000 000 Kč	-7 800 000 000 Kč

Zdroj Ministerstvo financí ČR, státní závěrečný účet za rok 2009 atp.

SOUČASNÝ STAV VEŘEJNÝCH FINANČÍ



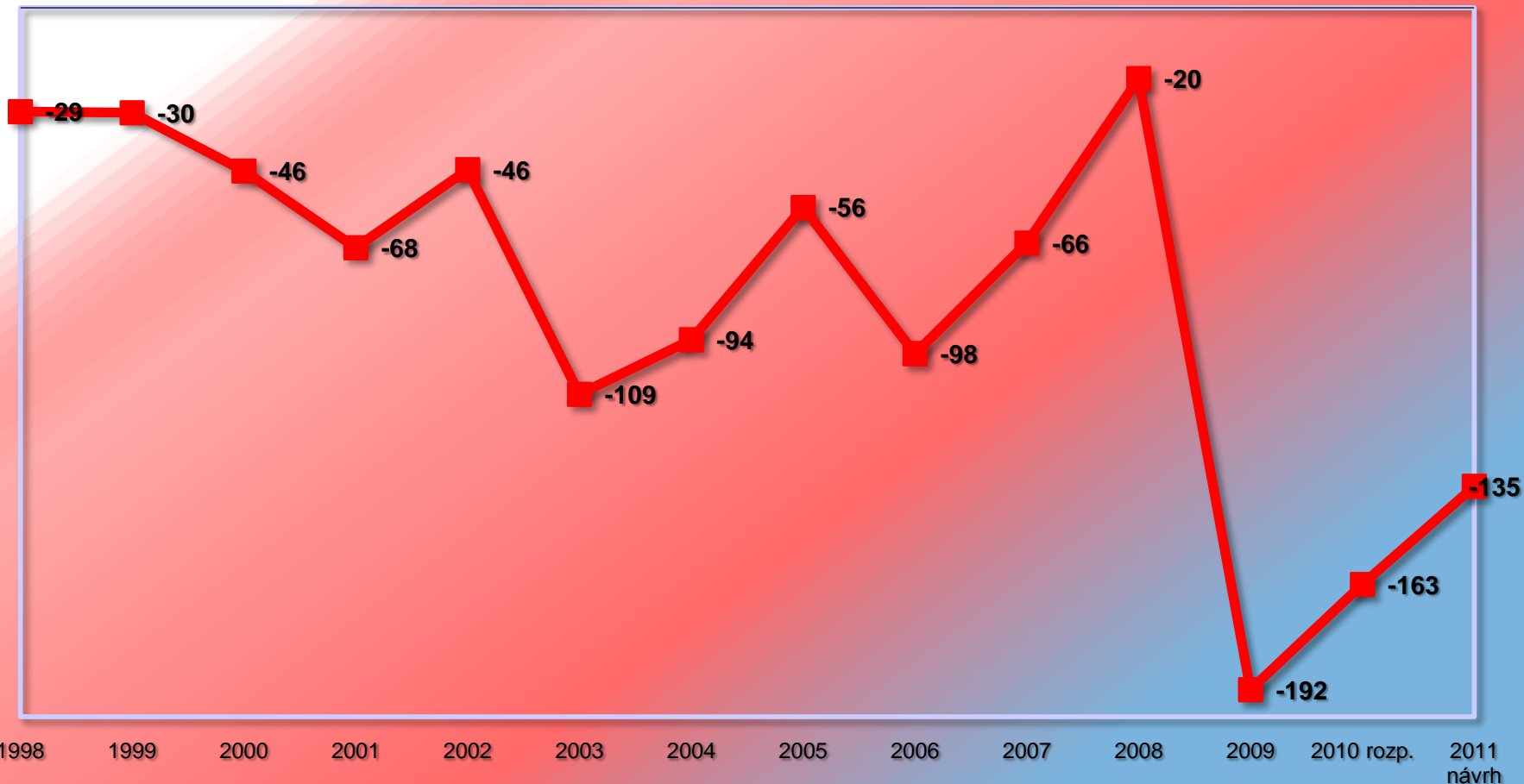
	2000	2001	2002	2003	2004	2005	2006	2007	2008	2009	2010	2011
◆ Příjmy SR celkem	586	626	705	700	769	866	923	1026	1064	975	1022	1045
■ Výdaje SR celkem	632	694	751	809	863	923	1021	1092	1084	1167	1185	1180
● Mandatorní výdaje celkem	336	355	383	427	453	472	523	555	582	622	653	681
▲ Ostatní výdaje (nemandatorní)	296	339	368	382	410	451	497	538	502	545	532	499

Částky jsou v mld. Kč

Zdroj Ministerstvo financí ČR

VÝVOJ DEFICITU STÁTNÍHO ROZPOČTU

—■ Deficit státního rozpočtu



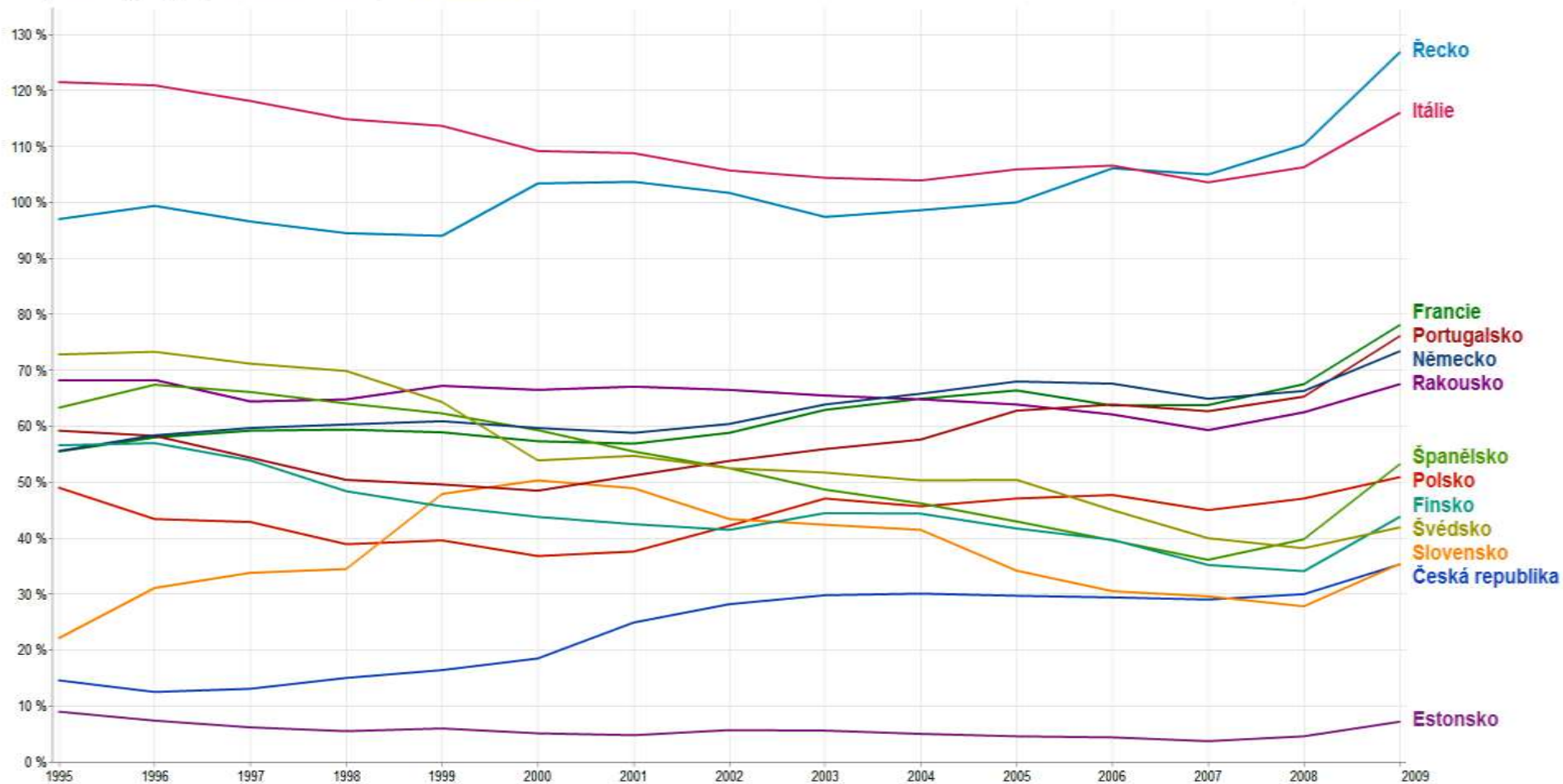
Částky jsou v mld. Kč

Zdroj Ministerstvo financí ČR

VÝVOJ STÁTNÍCH DLUHŮ V EVROPĚ

Státní dluh vyjádřený jako procento z HDP

Obecný státní dluh vyjádřený jako procento z hrubého domácího produktu [Další informace](#)



Eurostat - Last updated 2. 4. 2011

BILANCE PŘÍJMŮ A VÝDAJŮ STÁTU 2011 - 2013

Návrh bilance příjmů a výdajů na léta 2011 až 2013

ukazatel v mld. Kč	státní rozpočet na rok					
	metodika sestavování státního rozpočtu			metodika fiskálního cílení		
	návrh 2011	výhled 2012	výhled 2013	návrh 2011	výhled 2012	výhled 2013
příjmy státního rozpočtu	1 044,8	973,0	1 017,7	1 041,1	970,6	1 016,4
výdaje státního rozpočtu	1 179,8	1 083,0	1 117,7	1 173,8	1 078,7	1 113,5
saldo státního rozpočtu	-135,0	-110,0	-100,0	-132,7	-108,1	-97,1
HDP v běžných cenách v mld. Kč	3 814	4 018	4 245	3 814	4 018	4 245
podíl příjmů státního rozpočtu na HDP v %	27,4	24,2	24,0	27,3	24,2	23,9
podíl výdajů státního rozpočtu na HDP v %	30,9	27,0	26,3	30,8	26,8	26,2
podíl salda státního rozpočtu na HDP v %	-3,5	-2,7	-2,4	-3,5	-2,7	-2,3

Částky jsou v mld. Kč

Zdroj Ministerstvo financí ČR

Nejvyšší výdaje státního rozpočtu

TITUL VÝDAJE	2009	2010	2011
DŮCHODY	339 788 000 000 Kč	346 226 000 000 Kč	363 970 000 000 Kč
SOCIÁLNÍ PODPORA	137 521 000 000 Kč	156 681 000 000 Kč	132 388 000 000 Kč
ZDRAVOTNÍ POJIŠTOVNY	218 629 000 000 Kč	zatím neznámo	zatím neznámo
DLUHOVÁ SLUŽBA	52 723 000 000 Kč	62 981 000 000 Kč	73 386 000 000 Kč
EVROPSKÁ UNIE	31 765 000 000 Kč	34 940 000 000 Kč	35 250 000 000 Kč
MIMOROZPOČTOVÉ STÁTNÍ FONDY	134 174 678 000 Kč	zatím neznámo	zatím neznámo
PLATY, MZDY, NÁHRADY STÁTNÍCH ZAMĚSTNANCŮ	223 646 000 000 Kč	208 643 000 000 Kč	194 986 000 000 Kč
CELKEM	1 138 246 678 000 Kč	?	?

Zdroj Ministerstvo financí ČR, státní závěrečný účet za rok 2009 a další.

SHRNUTÍ STAVU VEŘEJNÝCH FINANČÍ



Klesají příjmy z daní právnických osob firmy se vyhýbají odvodům (ztrácí motivaci) nebo daní v zahraničí.



Za posledních 10 let se zdvojnásobili výdaje státního rozpočtu, přitom počet obyvatel neroste, služby se nezlepšují a příliš se nezvyšují ani investice do infrastruktury.



Spotřební daně včetně DPH zatím rostou.



Vláda si ročně půjčí více peněz, než posílá všem obcím v ČR a tempo růstu státního dluhu se neustále zvyšuje. **ROZDÍL NÁKLADŮ MEZI ROKEM 2009, 2010 A 2011 JE 20%**



Zadluženost obcí je od roku 2005 prakticky stabilizovaná, vyjma extrémních případů, kdy dochází k předluženosti jen díky lákadlu dotovaných projektů, které nejsou ekonomicky soběstačné.



Samosprávy jsou dlouhodobě závislé na příjmech ze státního rozpočtu, který hospodaří nezodpovědně.



Vláda již dlouhodobě nemá peníze na výdaje státu. Proti tomu obce dostávají daňové příjmy ve výši cca 14% státního rozpočtu a dalších 10% ve formě účelově vázaných dotací a příspěvků.



Počet lidí čerpající starobní důchod roste o 2% ročně, to je rychleji než porodnost! **Počet starobních důchodců k 31.12.2010 2.260.032 tj. 2,22 poplatníka na 1 důchodce**



Evropa stárne (je nestarší na světě) výdaje na péči o seniory a nemocné (i díky novým technologiím) radikálně roste nejvíce to pociťuje Itálie a Řecko. Naopak Německo zatím dovede situaci zvládat.



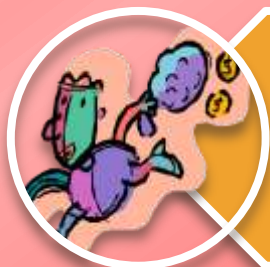
Česká republika má jeden z nejrozsáhlejších standardů sociálních služeb na světě a **vůbec nejnižší podíl soukromých výdajů na zdravotní péči 3x nižší než Evropa!**

Příčiny politické krize podle J. Šiklové



MRAVNÍ BÍDA

cituji Jiřina Šiklová: "V naší zemi lze dnes ustát jakýkoli skandál, za několik dní ho překryje ten další".



NESCHOPNOST A KORUPCE

cituji Jiřina Šiklová: "Korupce prodražuje většinu investic financovaných z daní i z obrovského deficitu. Ukrajuje šance našich dětí, na nichž v soukromí tak usilovně pracujeme. Zadlužuje zemi, která bude jednou jejich".



LENOST

cituji Jiřina Šiklová: "Necháme se stříhat jak ovce. Jsme líní se informovat, vytvářet si, prosazovat a bránit svůj názor".

Příčiny hospodářské krize podle T. Bati



MRAVNÍ BÍDA

citují: “To čemu jsme zvyklí říkat hospodářská krize je jiné jméno pro mravní bídu. Mravní bída je příčina, hospodářský úpadek je následek“.



MRHÁNÍ

citují :“Potřebujeme mravní stanoviska k lidem, k práci a veřejnému majetku. **Nepodporovat bankrotáře, nedělat dluhy, nevyhazovat hodnoty za nic, nevydírat pracující,** dělat to, co nás pozvedlo z poválečné bídy, pracovat a šetřit a učinit práci a šetření výnosnější, žádoucnější a čestnější než lenošení a mrhání“.



LENOST

citují :“Brzy si mne práce podrobila celého. Všechno požehnání mého života počalo se tohoto dne. **Pochopil jsem svoji pošetilost v napodobování lenošných lidí, ať pánů či nepánů.** Vykonáváním všech dělnických prací našel jsem cesty, které vedly k úspoře materiálu i zjednodušení dělníkovy práce... Sám jsem nakupoval materiál, sám jej pořezal nebo stříhal, sám rozdělil mezi dělníky, sám přijal a prohlédl pár po páru, sám vyplatil dělníky, sám provedl všechno knihování a vyúčtování...”

Řešení hospodářské krize podle T. Bati

OSOBNÍ PŘÍKLAD = DŮVĚRA

cituji: “Máte pravdu, je třeba překonat krizi důvěry, technickými zásahy, finančními a úvěrovými ji však překonat nelze, důvěra je věc osobní a důvěru lze obnovit jen mravním hlediskem a osobním příkladem“.

Nejvznešenějším úkolem vedoucích osob země i státu je probudit a uvolnit životní síly obyvatelstva a řídit tyto síly tak, aby pomáhaly sobě i státu k blahobytu. Jediným prostředkem k tomuto cíli je nechat žít tyto samosprávné svazky z vlastních prostředků. Ze závodění a silného života, který takto vyroste, vybudují si silné a schopné svazky znamenitou existenci. **Avšak i ty nejslabší obce a země docílí mnohem lepší existence, nežli mají nyní, kdy všichni, silní i slabí, jsou odkázáni na almužnu a kdy mají proto nedostatek všichni.**





**NABÍDKA ČLENSTVÍ V
OBCHODNÍM KLUBU
PODNIKATELŮ A
ÚZEMNÍCH
SAMOSPRÁV ČESKÉ
REPUBLIKY**

LIGA NEÚPLATNÝCH

nezávislý národní obchodní klub samospráv ,
podnikatelů a firem

PRAVDA

ČEST

DŮVĚŘA

Motivační heslo



Smyslem Ligy neúplatných je:

Bojovat za posílení daňových příjmů samospráv a důrazně odmítnout korupci na všech úrovních veřejné správy a navrácení cti řemeslu „politik“.

Podporovat rozvoj národního hospodářství, zvyšování důvěry ve veřejnou správu a zvyšování motivace k placení daní a vytváření zisku.

Organizovat spolupráci

mezi obcemi a seriózními soukromými podnikateli a společnostmi.

Pomáhat a podporovat růst

úrovně služeb a infrastruktury v obcích.

Zajišťovat nezávislé, svobodné poradenství, vzdělávání, služby a pomoc samosprávám při řešení jejich problémů včetně hájení jejich práv.

Zvyšovat příjmy obcí a měst a snižovat jejich běžné výdaje, tzn. pomáhat samosprávám s hospodářskou činností a snižovat jejich výdaje.

FINANCOVÁNÍ

Nezisková organizace = cíl není obohacování jednotlivců
**veškerý zisk na podporu rozvoje samospráv a projekty schválené
většinovým hlasováním členů Ligy neúplatných**

Příjmy ze zprostředkování oboustranně výhodného přímého obchodu mezi českými společnostmi a samosprávami.

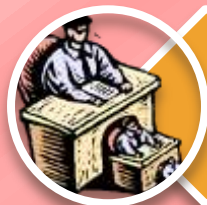
Příjmy z realizace úspěšných projektů a programů „Jak na to“. Provozování podpůrných podnikatelských a hospodářských aktivit.

Vnější zdroje, příjmy od mecenášů, partnerů, mající společné cíle a poptávají pomoc s realizací cílů v územní samosprávě.

Nabídka členství v lize



Samosprávy České republiky na základě jednoduché smlouvy o spolupráci



Osoby, starostky, starostové, zastupitelé územních samospráv bez rozdílu, odborníci



Čeští, moravští a slezští podnikatelé

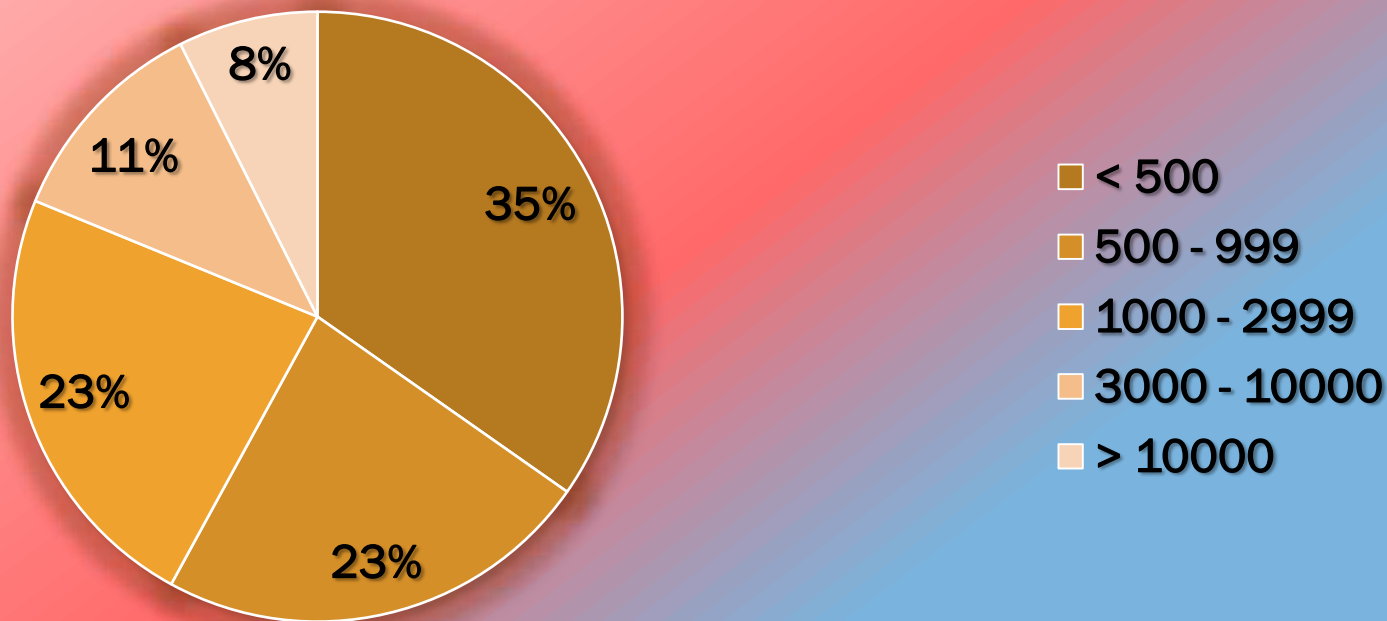


České, moravské a slezské společnosti

Průzkum u starostek a starostů měst a obcí

V roce 2010 celkem osloveno 1044 volených zástupců z 904 měst a obcí

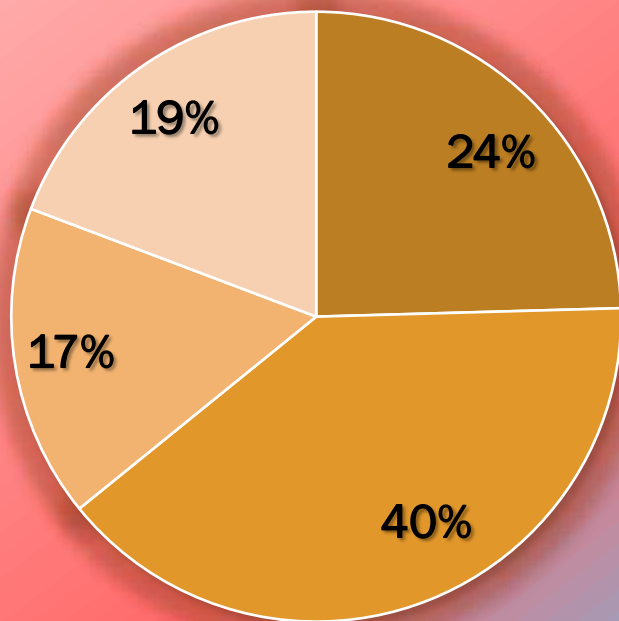
Rozdělení podle počtu obyvatel



Průzkum u starostek a starostů měst a obcí

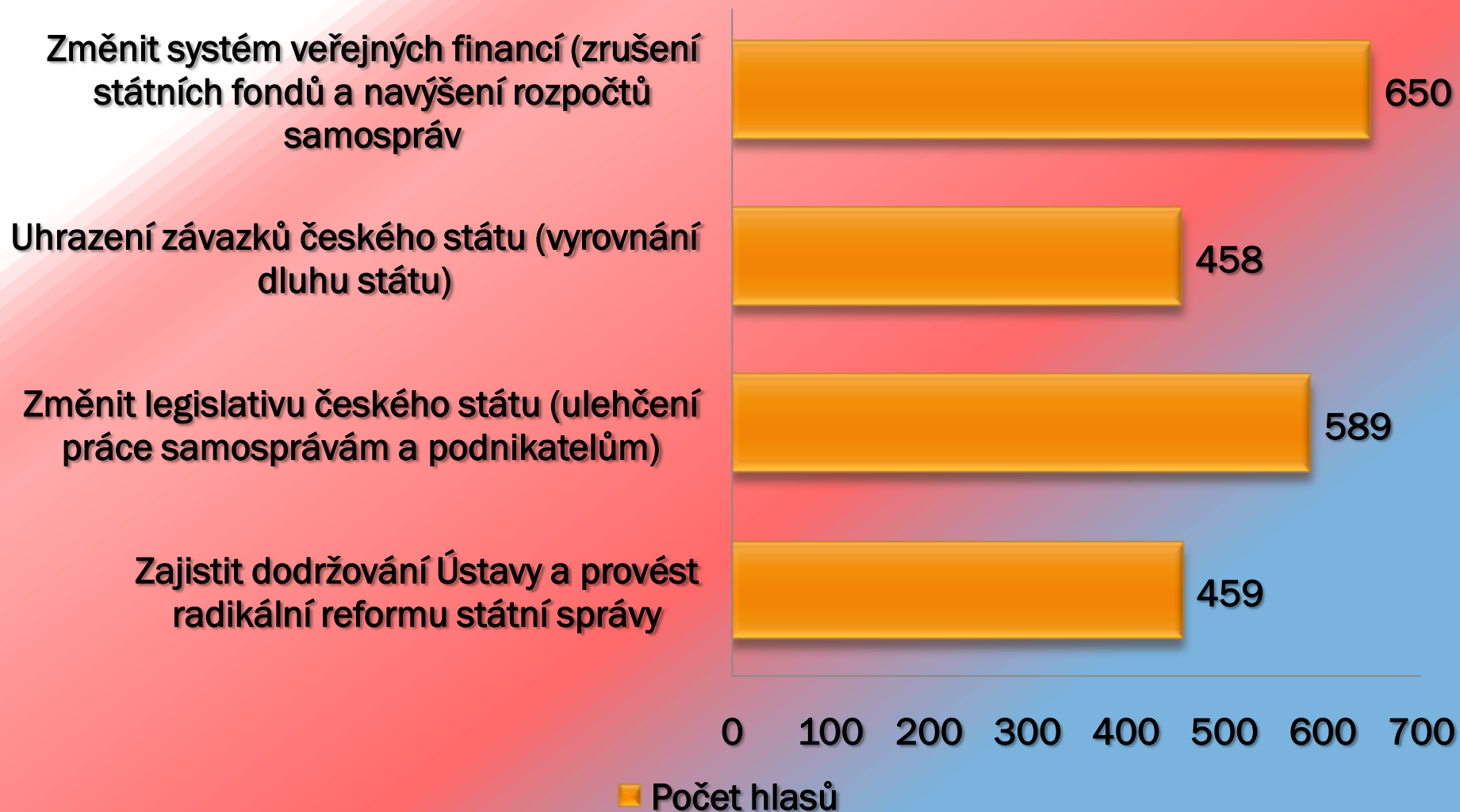
V roce 2010 celkem osloveno 1044 volených zástupců z 904 měst a obcí

Rozdělení podle příjmů z RUD



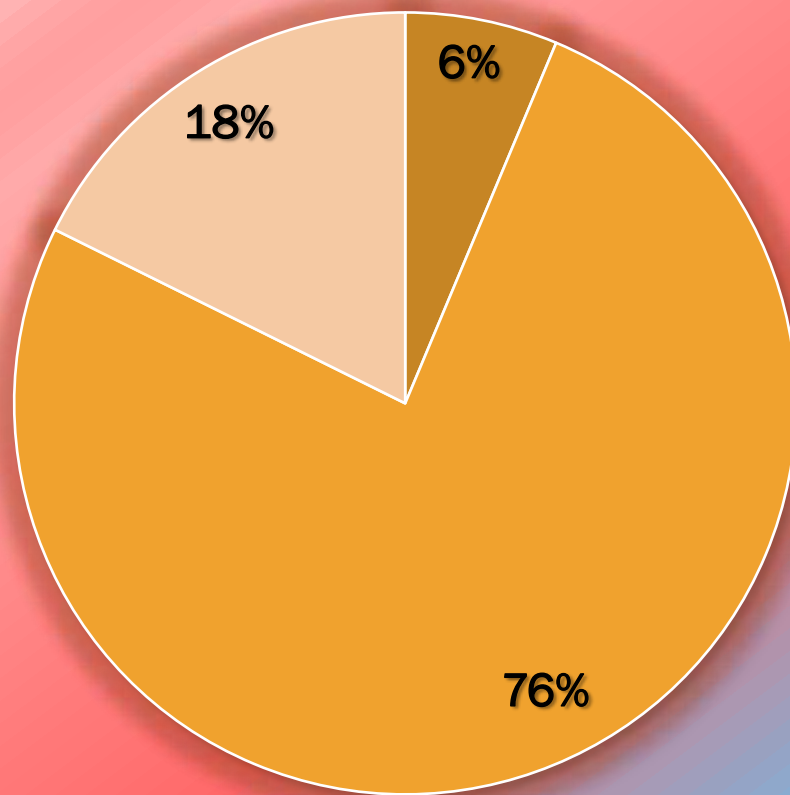
- < 5 mil. Kč
- 5 - 20 mil. Kč
- 20 - 50 mil. Kč
- > 50 mil. Kč

Co si obce přejí, výsledek průzkumu



Co si obce přejí, výsledek průzkumu

Vyhovují Vám podmínky rozdělování dotací z EU?



- ANO
- NE
- NEVÍM

ZÁVĚR

Podle ústavy je nejvyšší mocí ve státě lid. Starostové jsou nejbližšími volenými zástupci lidu s nejvyšší důvěrou lidu.

Žádná moc ve svobodném státě nesmí potlačovat práva lidu a jejich přání, tudíž ani přání a potřeby jejich volených zástupců. Státy, kde státní moc potlačuje práva, se nazývají totalitní.

Současný systém financování obcí je nákladný a vyhovuje pouze přáním lobbistů a úředníků a ne přáním obcí a měst.

Dotační tituly řídí byrokraté a lidé bez informací a vnitřní motivace, obecně tak napomáhají ke korupci a křiví svobodnou obchodní a politickou soutěž .

Obce hospodaří velmi vyrovnaně, nakupují však mnoho služeb nevýhodně a podléhají tlakům lobbistů a zájmových skupin, které je tlačí do projektů jenž neúměrně zatěžují běžné výdaje samosprávy.



MNOHO ZDARU!
Děkuji za pozornost

Lukáš Tesař
tel: 602 387 872

Email:
lukas.tesar@regionservis.cz