



FINANČNÍ SPRÁVA

Finanční úřad pro Pardubický kraj

IX. Setkání starostů a místostarostů Pardubického kraje

Ing. Ondřej Vašátko
ředitel

Dříteč, 17. října 2013

Nová struktura Finanční správy České republiky od 1. 1. 2013

Česká daňová správa
do 31. 12. 2012



Finanční správa
po 1. 1. 2013



Generální finanční ředitelství



**8 Finančních
ředitelství**

**Specializovaný
finanční úřad**



199 Finančních úřadů

Generální finanční ředitelství



**14 Finančních
úřadů**

**Specializovaný
finanční úřad**

**Odvolací
finanční
ředitelství**

Dopady vzniku FS ČR

- Jednodušší - dvoustupňová organizačně-řídící struktura - větší operativnost řízení (přímé řízení finančních úřadů z GFŘ)
- Jednotné rozhodování odvolacího orgánu (jedno OFŘ pro republiku)
- Krajská působnost FÚ - výhody krajské působnosti pro občany

Webové stránky FS ČR

- Byly spuštěny nové webové stránky finanční správy ČR
- Nová adresa www.financnisprava.cz
- Webová adresa pro Daňový portál zůstává: www.daneelektronicky.cz
- Na webu ministerstva financí už **nebude odkaz** na webové stránky finanční správy ČR

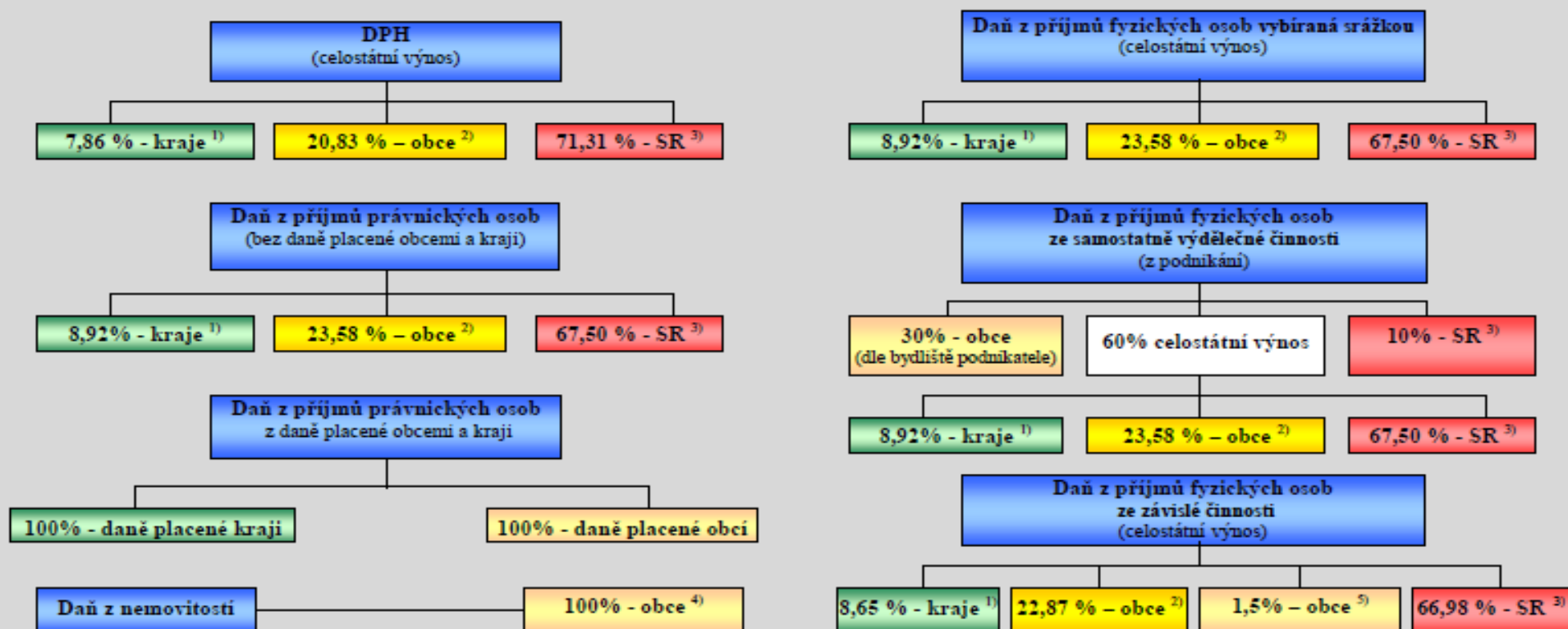
Rozpočtové určení daní

Daňové příjmy obcí



FINANČNÍ SPRÁVA

Schéma rozdělení rozpočtového určení daní v letech 2013 až 2015 (bez SFDI, poplatků a pokut)



Vysvětlivky:

¹⁾ Každý kraj se na procentní části celostátního hrubého výnosu daně podílí procentem stanoveným v příloze č. 1 zákona č. 243/2000 Sb., o RUD, v platném znění

²⁾ Daňové příjmy jsou rozdělovány na základě:

1. kritéria výměry katastrálních území obce (3 %)
2. prostého počtu obyvatel v obci (10 %)
3. násobků postupných přechodů (80 %)
4. počet dětí a žáků navštěvujících školu zřízenou obcí (7 %)

³⁾ Příjmy státního rozpočtu

⁴⁾ Výnos daně z nemovitosti; příjemcem je ta obec, na jejímž území se nemovitost nachází.

⁵⁾ Daňové příjmy jsou rozdělovány na základě počtu zaměstnanců s místem výkonu práce v obci.

Organizační změna od 1. 1. 2013

Do konce roku 2012 převádělo daňové výnosy obcím všech 199 FÚ

Od 1. 1. 2013 převádí daňové výnosy 14 krajských FÚ, oddělení evidence daní

FÚ pro Pardubický kraj převádí daňové výnosy obcím v kraji z účtu:

xxxx – 77622561 / 0710

Předčíslení (xxxx) je dáno výnosem konkrétní daně

Počet obcí v Pardubickém kraji je 451

Praktický postup provádění převodů

Generální finanční ředitelství

dvakrát měsíčně sděluje sumární stav na příslušných příjmových účtech, tzv. celostátní hrubý výnos daně

Výpočet nároku obcí a krajů

Vždy dochází nejprve k porovnání

- momentální výše inkasa na jednotlivých daních
- a částky inkasa, ze které byl naposledy vypočítán nárok obcí a krajů

Pokud došlo k nárůstu inkasa

Z přírůstku inkasa se vypočítají nároky jednotlivých obcí a krajů podle zákonem daných pravidel

Ty jsou neprodleně převáděny do jejich rozpočtů

Je-li přírůstek záporný

To znamená, že stav na příjmových účtech je nižší než naposledy sdělená částka:

- nelze žádné prostředky převést
- provádí se kompenzace přeplacení

Důvod: *vratky daní, nadměrné odpočty u DPH*

Přeplacení nastává

- ***u daně z příjmů fyzických osob podávajících přiznání***

v období duben – květen, a červenec – srpen

- ***u daně z příjmů právnických osob***

v období duben – květen, a červenec - srpen

→ tedy v době vracení přeplatků

Meziroční nárůst celostátního inkasa

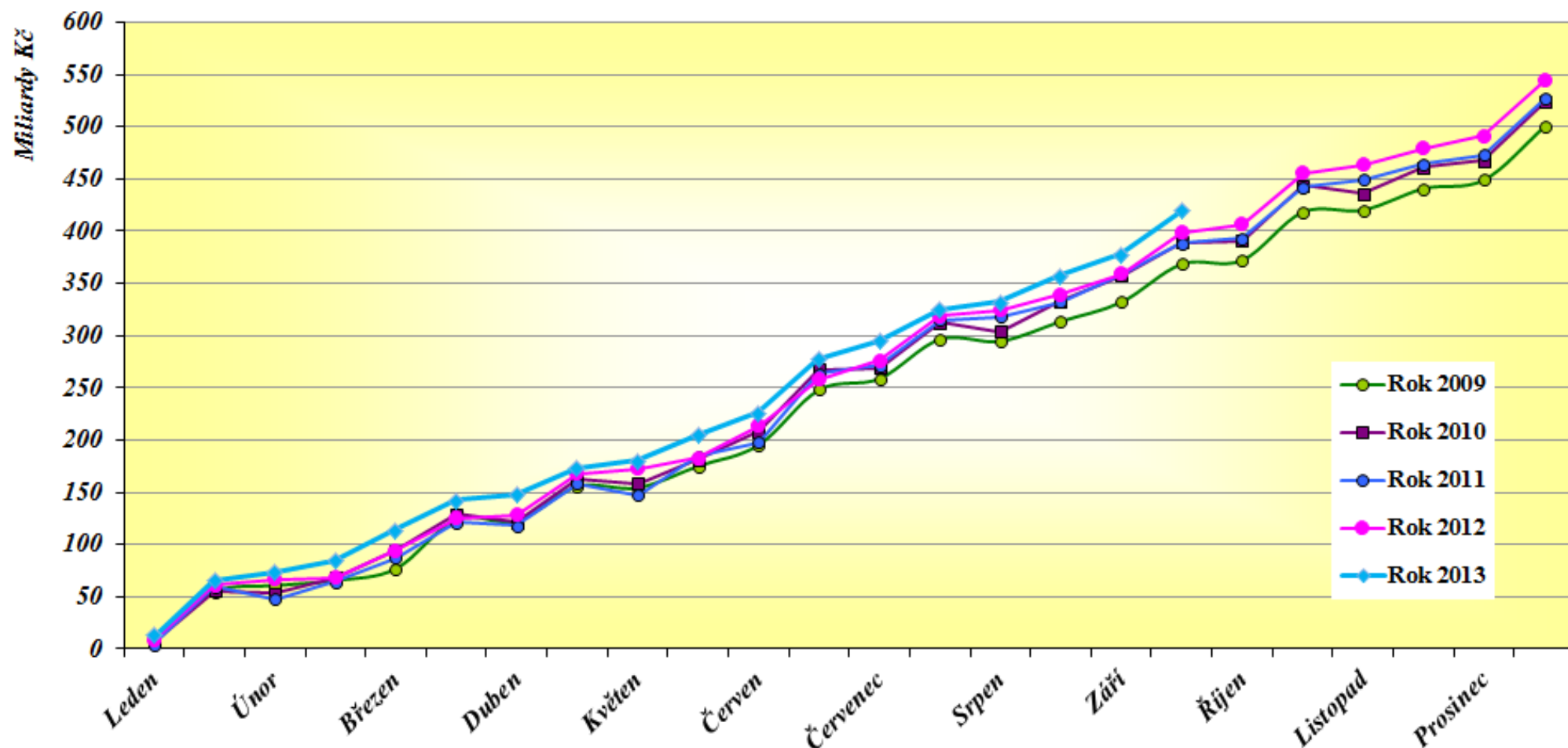
Daň	Inkaso k 27. 9. 2012	Inkaso k 30. 9. 2013	Nárůst / pokles
DPH	199 403 073 676,68	221 623 237 353,14	22 220 163 676,46
DPPO	101 201 746 621,99	95 252 321 997,63	-5 949 424 624,36
DPFO ze závislé činnosti	86 450 494 093,55	91 307 556 412,95	4 857 062 319,40
DPFO vybírané srážkou	10 152 792 691,66	9 905 670 267,97	-247 122 423,69
DPFO	602 228 568,56	78 538 697,73	-523 689 870,83
Loterie	859 782 186,24	1 548 442 797,26	688 660 611,02

Zdroj: Finanční správa

Vývoj celostátního inkasa

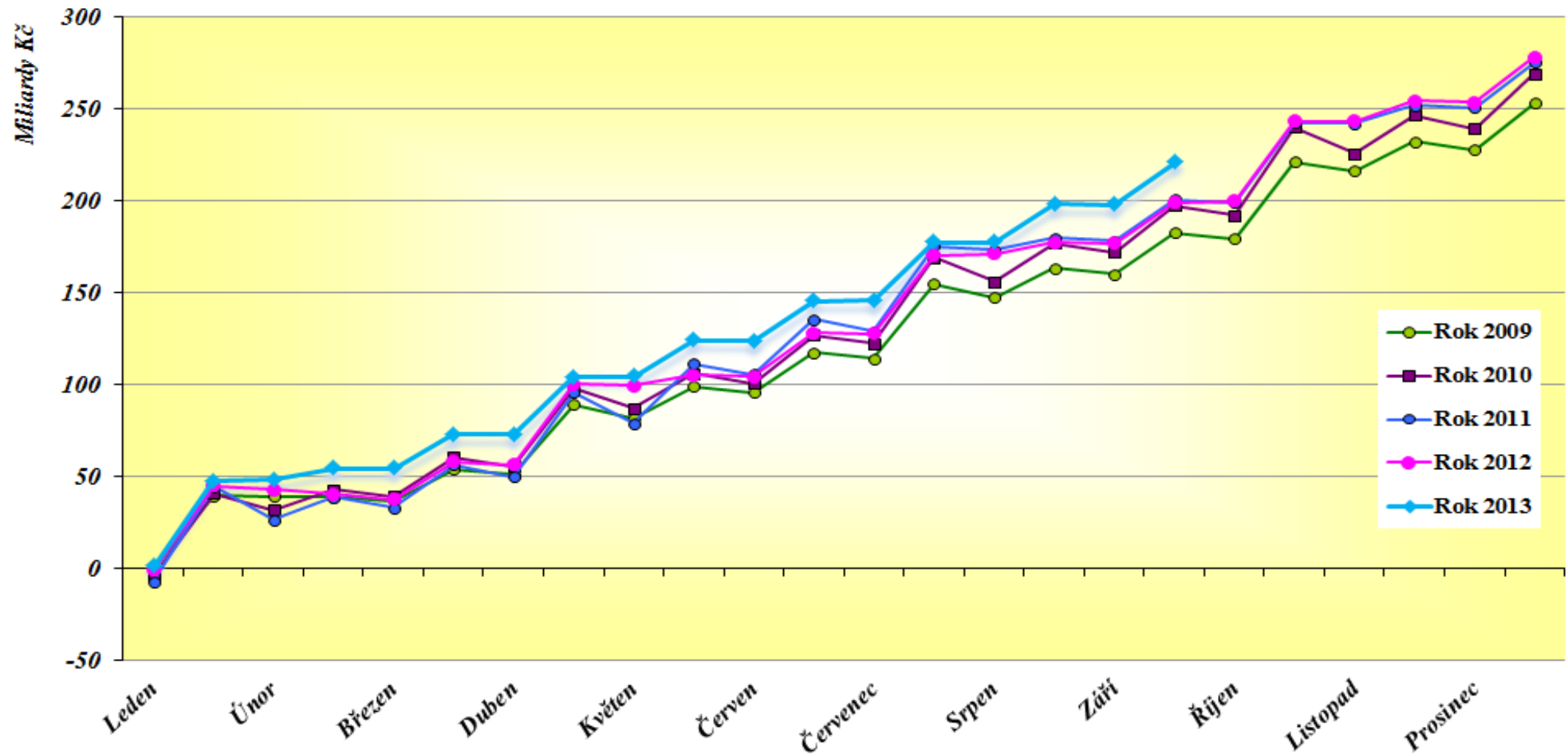
- Informace o vývoji celostátního hrubého výnosu sdílených daní jsou k dispozici na internetových stránkách Finanční správy:
- <http://www.financnisprava.cz/cs/dane-a-pojistne/kraje-a-obce/danove-prijmy-kraju-a-obci>
- Vývoj inkasa je zobrazen v následujících grafech
 - Sdílené daně celkem
 - DPH
 - DPFO

Celostátní hrubý výnos sdílených daní (DPH a daně z příjmů) v letech 2009 až 2013 (pro převody obcím a krajům)



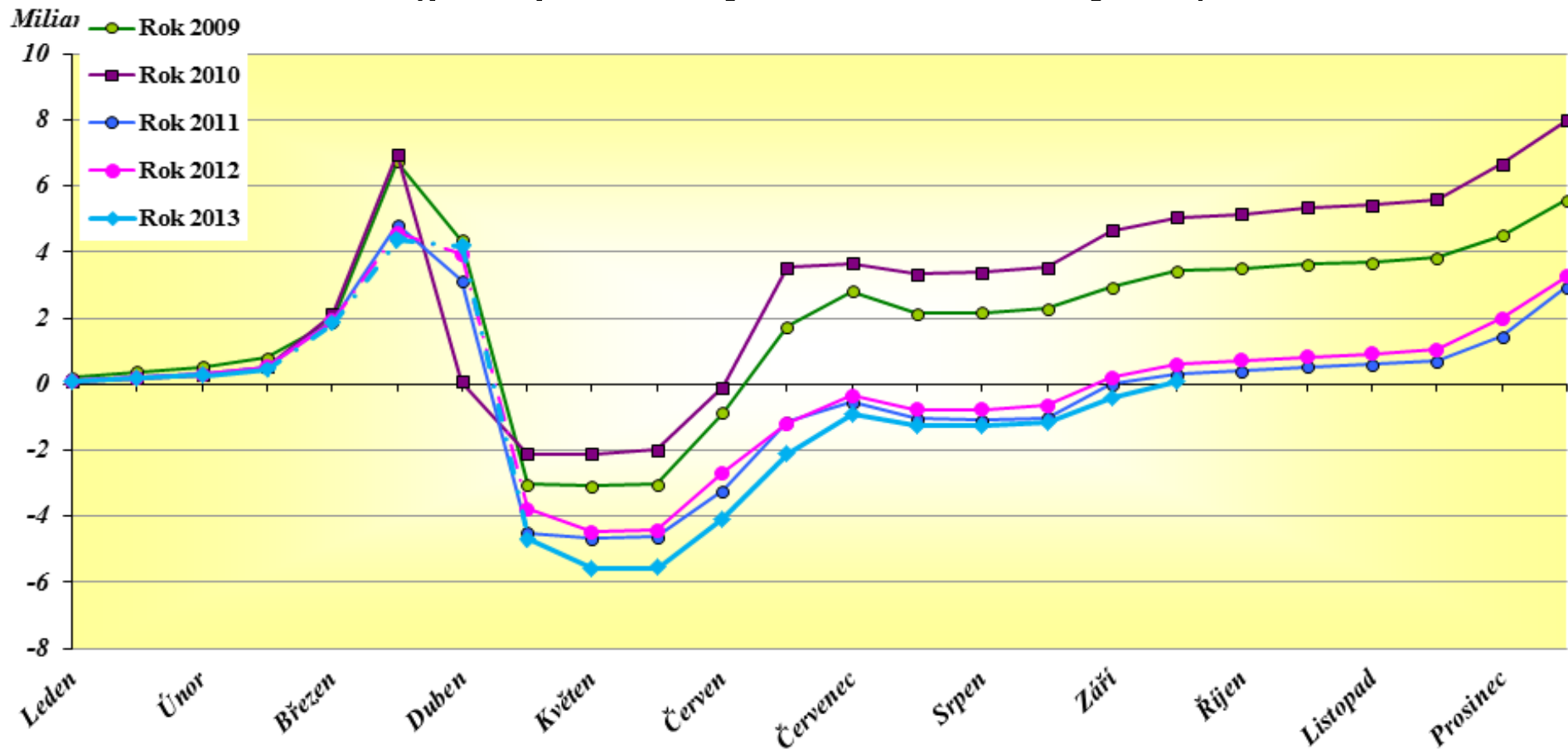
Zdroj: http://intranet.ds.mfcr.cz/cps/rde/xchg/cds/xsl/evidence_dani_prevody_dan_prijmy.html

Celostátní hrubý výnos DPH v letech 2009 až 2013 (v mld. Kč) (pro převody obcím a krajům)



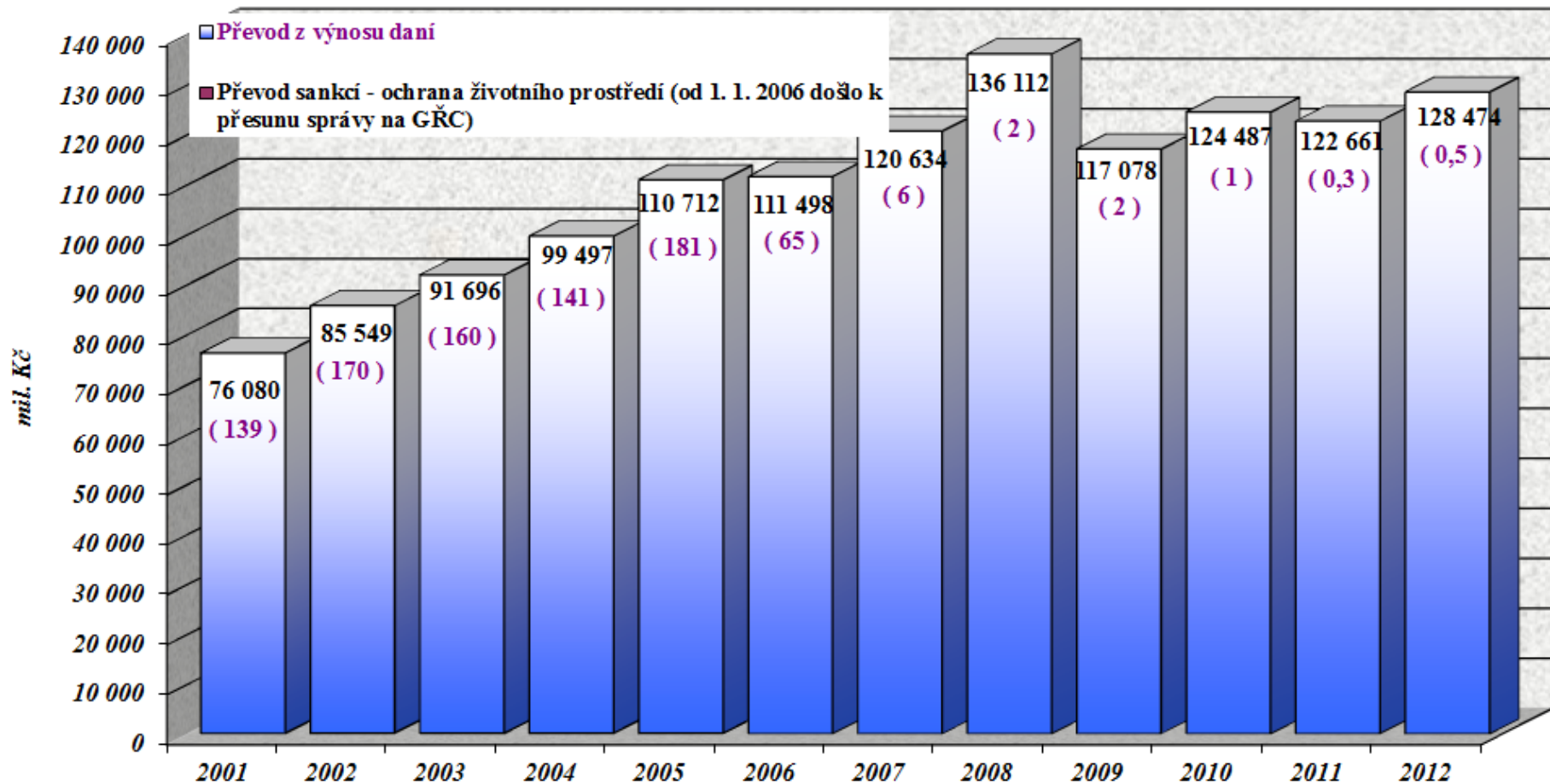
Zdroj: http://intranet.ds.mfcr.cz/cps/rde/xchg/cds/xsl/evidence_dani_prevody_dan_prijmy.html

Celostátní hrubý výnos DPFO podávající příznání v letech 2009 až 2013 (v mld. Kč) (pro převody obcím a krajům)



Zdroj: http://intranet.ds.mfcr.cz/cps/rde/xchg/cds/xsl/evidence_dani_prevody_dan_prijmy.html

Převody do rozpočtů obcí v letech 2001 až 2012



Zdroj: Finanční správa

Meziroční nárůst částek převáděných obcím v Pardubickém kraji

	Převedeno od 1.1. do 27.9.2012	Převedeno od 1.1. do 30.9.2013	Nárůst / pokles
DPH	1 151 926 392,54	1 544 089 669,72	392 163 277,18
DPPO	561 346 781,97	712 599 035,46	151 252 253,49
DPFO ze závislé činnosti	555 953 017,45	710 179 898,25	154 226 880,80
DPFO vybírané srážkou	69 420 401,84	81 199 348,69	11 778 946,85
DPFO (sdílená, z hrubého výnosu)	5 778 104,04	4 289 271,93	-1 488 832,11
DPFO (podávající přiznání)	54 334 818,84	35 164 611,74	-19 170 207,10
Celkem	2 398 759 516,68	3 087 521 835,79	688 762 319,11

Dotace obcím

Vedle daňových příjmů, které tvoří největší část obecních příjmů jsou dotace druhým nejvýznamnějším zdrojem pro financování obcí.

Při čerpání dotací je však nutné pozorně číst **podmínky**, za kterých jsou dotace poskytnuty, aby nedocházelo k různým (především formálním) pochybením a finanční úřad nebyl nucen konstatovat porušení rozpočtové kázně (v souladu se zákonem 218/2000 Sb., o rozpočtových pravidlech a o změně některých souvisejících zákonů (rozpočtová pravidla), ve znění pozdějších předpisů) a vyměřit odvod za toto porušení včetně penále.

Nejčastější pochybení

- **nedodržení termínu** realizace akce (pokud je předpoklad, že nebude dodržen termín, je nutné včas požádat písemně poskytovatele o změnu rozhodnutí) – jinak vždy odvod za porušení rozpočtové kázně ve výši 100% dotace
- **výběrová řízení** – řídí se zákonem o veřejných zakázkách; pokud vyhlášené výběrové řízení nespadá do režimu zákona, mají jednotliví poskytovatelé zpracovaná pravidla pro výběr dodavatelů, která je nutno dodržet
 - Dělení zakázek, resp. zvolení mírnějšího režimu veřejné zakázky
 - Nevyřazení nabídky, ačkoliv nesplnila zadávací podmínky
 - Diskriminační , tj. neoprávněně omezující podmínky zadávacího řízení

Využití mimořádných opravných prostředků

Pokud finanční úřad vyměří odvod za porušení rozpočtové kázně, lze využít mimořádných opravných prostředků:

Pokyn Generálního finančního ředitelství č. GFŘ – D – 15
k rozhodování ve věci žádostí o prominutí odvodů a penále za
porušení rozpočtové kázně (veřejně přístupný na internetu)

Dozor nad přezkoumáním hospodaření obcí, dobrovolných svazků obcí

specifická následná kontrolní činnost
podle § 20 zákona č.420/2004 Sb.

VÝKON DOZORU

Finanční úřad podle § 10 zákona č. 456/2011 Sb. odst. 1:

- vykonává správu daní
- provádí řízení o správních deliktech
- převádí výnosy daní, které vybírá a vymáhá a které jsou příjmem státního rozpočtu
- přijímá a eviduje splátky návratných finančních výpomocí poskytnutých Min. zemědělství v letech 1991-1995 včetně a případné úroky z nich vyplývající
- vybírá a vymáhá peněžitá plnění, která uložily orgány finanční správy
- vede evidence a registry nezbytné pro výkon působnosti orgánů finanční správy
- vykonává další působnost, stanoví-li jiný právní předpis, že tuto působnost vykonávají orgány finanční správy.

Finanční úřad z pověření ministerstva podle odst. 3:

- přezkoumává hospodaření krajů, hl. města Prahy a regionálních rad regionů soudržnosti a vykonává dozor nad přezkoumáváním hospodaření obcí, DSO a městských částí hl. města Prahy

Pozn. § 8 zákona č. 456/2011 Sb. odst. 2

Finanční úřady mají působnost na území vyššího územního samosprávného celku, jehož název je součástí názvu finančního úřadu.

PŘEDMĚT DOZORU

Předmětem není hospodaření obcí, ale naplňování kritérií přezkoumání přezkoumávajícími subjekty tj. auditory a krajskými úřady.

Dozor se vykonává pouze nad skončeným přezkoumáním hospodaření.

Nejedná se o ověřování hospodaření obce, které již bylo ověřeno projednáním závěrečného účtu.

Kontroluje se výlučně činnost krajských úřadů a auditorů, ověřuje se, zda přezkoumání bylo vykonáno v souladu s příslušnými právními předpisy.

ZPRACOVÁNÍ DAT

Zjištěné informace jsou zaznamenány do informačního systému modul plánování a přezkoumání a poté předány na Ministerstvo financí.

Poznatky získané při dozorech jsou Ministerstvem financí projednávány s krajskými úřady a Komorou auditorů.

Cílem je zkvalitnění a sjednocení metodiky při přezkoumávání hospodaření v následujících letech.

DOZORY NAD PŘEZKOUMÁNÍM HOSPODAŘENÍ - 1

Pracovníci provádějící dozor nad přezkoumáním hospodaření ukončí svou činnost na obci předáním Záznamu o provedeném dozoru.

V tomto záznamu nejsou uvedena žádná zjištění a nedostatky (v terminologii pro MF jsou tato zjištění nazývána Rozpory). V Záznamu je jen uvedeno, že dozor byl proveden, termín, kdo provedl dozor a podle zákona č. 420/2004 Sb. je vymezen předmět dozoru. Pokud starosta nebo statutární zástupce projeví zájem, ústně sdělujeme v čem auditor pochybil a na jaké nedostatky obec neupozornil.

DOZORY NAD PŘEZKOUMÁNÍM HOSPODAŘENÍ - 2

Pardubický kraj je velmi specifický - 96% obcí žádá o přezkoumání hospodaření krajský úřad. Metodicky jsou pracovníci krajských úřadů provádějící přezkoumání hospodaření obcí vedeni stejnými lidmi (stejným oddělením) jako pracovníci FÚ provádějící dozor. Zjištěné rozpory z dozoru po krajském úřadu projednávají pracovníci MF s odpovědnými pracovníky krajského úřadu při ukončení přezkoumání hospodaření krajského úřadu. Zjištěné rozpory z dozoru po auditorech jsou 2x ročně projednány s Komorou auditorů ČR.

Některé zjištěné nedostatky za roky 2010, 2011, 2012 po auditorech (alespoň 2x se opakující) - 1

- Auditor neupozornil územní samosprávný celek (obec) na povinnost vést analytickou evidenci pozemků zatížených věcnými břemeny (porušení ČÚS č. 701, vyhl. č. 410/2009 Sb.)
- Auditor neupozornil obec, že některé závazné ukazatele rozpočtu byly překročeny. Rozpočtové opatření bylo provedeno až následující rok, ale do účetnictví aktuálního roku nebylo zaznamenáno. (porušení zákona č. 250/2000Sb. o rozpočtových pravidlech územních rozpočtů – obec uskutečňuje své finanční hospodaření v souladu se schváleným rozpočtem – schválený rozpočet nebyl dodržen)

Některé zjištěné nedostatky za roky 2010, 2011, 2012 po auditorech (alespoň 2x se opakující) - 2

- Auditor neupozornil obec, že majetek svěřený (usnesením zastupitelstva) příspěvkové organizaci k hospodaření nevede ve svém rozvahovém účetnictví, ale v podrozvaze (porušení vyhl. č. 410/2009 Sb.)
- Auditor neupozornil obec na povinnost zpracovat rozpočtový výhled (porušení zákona č. 250/2000 Sb.)
- Auditor neupozornil obec na nesoulad s ČÚS č. 703 – obec nesprávně účtovala o poskytnutých a přijatých dotacích

Některé zjištěné nedostatky za roky 2010, 2011, 2012 po auditorech (alespoň 2x se opakující) - 3

- Auditor neupozornil obec, že obec by měla mít pojištěný veškerý majetek, že je třeba pojistné smlouvy aktualizovat podle skutečné hodnoty majetku vedeného v účetnictví (porušení zákona č. 128/2000 Sb. o obcích)
- Auditor neupozornil obec, že dokladová inventarizace se provádí u všech závazkových a pohledávkových účtů (porušení zákona o účetnictví)
- Auditor neupozornil obec, že zastupitelstvo obce neuzavřelo závěrečný účet v souladu se zákonem č. 250/2000 Sb.

Změny v dani z nemovitostí od 1. 1. 2014

S účinností od 1. 1. 2014 dochází v souvislosti s rekodifikací soukromého práva k novelizaci stávajícího zákona č. 338/1992 Sb., o dani z nemovitostí, ve znění pozdějších předpisů

Výnos daně z nemovitých věcí (z nemovitostí) je příjmem té obce, na jejímž území se nemovitá věc nachází. Z pohledu příjemce výnosu této daně (tedy obcí) by v souvislosti s legislativními změnami nemělo v roce 2014 dojít k žádným podstatným výkyvům v celoročním výnosu oproti roku 2013.

Postavení obce jako poplatníka daně z nemovitých věcí zůstává stejné. Pozemky i zdanitelné stavby a jednotky ve vlastnictví té obce, na jejímž katastrálním území se nacházejí, jsou od daně z nemovitých věcí osvobozeny. Za účelem uplatnění výše uvedených osvobození od daně z nemovitých věcí nemusí obec podávat daňové přiznání, stejně jako tomu bylo v minulosti.

2 zásadní změny v pojetí nemovitých věcí

- za nemovité věci jsou prohlášena také věcná práva k pozemkům a podzemním stavbám se samostatným účelovým určením (věcná břemena, zástavní právo, předkupní právo)
- ve výčtu nemovitých věcí (§ 498/1 NOZ) nejsou stavby, což souvisí s přijetím nové zásady „superficies solo cedit“ – povrch ustupuje půdě (stavba se tedy stane součástí pozemku - výjimka; dle přechodných ustanovení NOZ bude samostatnou nemovitou věcí nadále ta stavba, která stojí na cizím pozemku)
- nicméně i stavba, která bude po účinnosti NOZ součástí pozemku nebo součástí práva stavby, se bude nadále jako stavba na dani z nemovitých věcí zdaňovat – pro účely daně z nemovitých věcí se na ni hledí jako na nemovitou věc, jejímž vlastníkem je ten, kdo vlastní věc (pozemek, právo stavby), jejíž je tato stavba součástí.

Možnost ovlivnění výnosu daně z nemovitých věcí obcí

1. Obec může (i pouze pro jednotlivé části obce) obecně závaznou vyhláškou koeficient, který je pro ni stanoven podle počtu obyvatel z posledního sčítání lidu, zvýšit o jednu kategorii nebo snížit o jednu až o tři kategorie v daném členění koeficientů
 - 1,0 v obcích do 1000 obyvatel,
 - 1,4 v obcích nad 1000 obyvatel do 6000 obyvatel,
 - 1,6 v obcích nad 6000 obyvatel do 10000 obyvatel,
 - 2,0 v obcích nad 10000 obyvatel do 25000 obyvatel,
 - 2,5 v obcích nad 25000 obyvatel do 50000 obyvatel,
 - 3,5 v obcích nad 50000 obyvatel, ve statutárních městech a ve Františkových Lázních, Luhačovicích, Mariánských Láz. a Poděbradech,
 - 4,5 v Praze.

2. Obec může (pro celou obec) obecně závaznou vyhláškou stanovit koeficient ve výši 1,5. Tímto koeficientem se pak v celé obci násobí základní sazba daně u vybraných staveb a jednotek (budovy pro rodinnou rekreaci, budovy rodinných domů využívaných pro rodinnou rekreaci, garáže vystavěné odděleně od budov obytných domů, jednotky užívané jako garáže, stavby a jednotky užívané pro podnikání).
3. Obec může obecně závaznou vyhláškou pro všechny nemovitosti na území celé obce stanovit jeden **místní koeficient** ve výši 2, 3, 4 nebo 5. Tímto koeficientem se vynásobí daň poplatníka za jednotlivé druhy pozemků, zdanitelných staveb nebo jednotek s výjimkou pozemků orné půdy, chmelnic, vinic, zahrad, ovocných sadů a trvalých travních porostů.

Přehled obcí v Pardubickém kraji, které pro rok 2013 místní koeficient stanovily:

OBEC	STANOVENÝ MÍSTNÍ KOEFICIENT
Benátky u Litomyšle	2
Brandýs nad Orlicí	3
Dašice	2
Dolní Čermná	2
Choltice	2
Litomyšl	2
Pardubice	2
Seč	2
Sopotnice	2
Trnávka	5
Žamberk	2



Děkuji Vám za pozornost i za spolupráci.