



**KOMUNÁLNÍ ODPADY - PŘEHLED STÁVAJÍCÍ LEGISLATIVY
NOVÝ ZÁKON O ODPADECH A CO S TÍM?!**

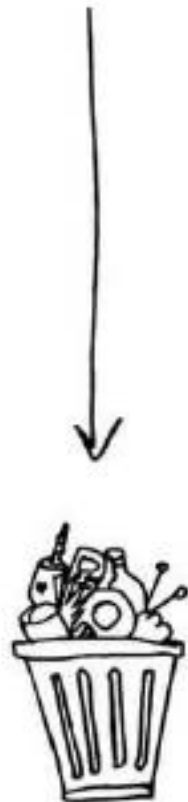
DŮVODY NOVÉ PRÁVNÍ ÚPRAVY

- Evropské předpisy
 - Balíček k oběhovému hospodářství – novelizace 6-ti odpadových směrnic
 - Povinnost transpozice do 24 měsíců od přijetí – 7. červenec 2020

- Nový zákon o odpadech č. 541/2020 Sb.
 - Platnost: 23.12.2020
 - Účinnost: 01.01.2021

- Nové vyhlášky
 - č. 8/2021 Sb., o katalogu odpadů
 - v přípravě:
 - **vyhláška o podrobnostech nakládání s odpady (předpoklad vydání 07/2021)**
 - Vyhlášky k vedlejším produktům a přechodu odpad/neodpad (asfaltová vyhláška, zeminy)

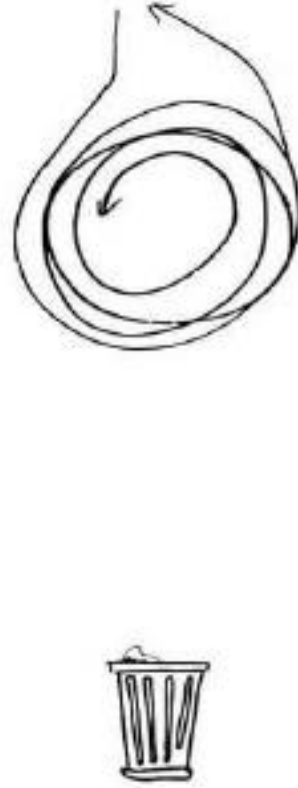
LINEAR ECONOMY



RECYCLING ECONOMY



CIRCULAR ECONOMY

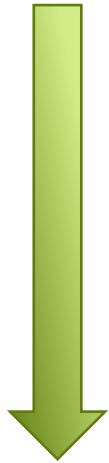


Empowering circular futures

NA CO SE MUSÍME PŘIPRAVIT – CÍLE OH

- Zvýšit do roku 2025 úroveň přípravy k opětovnému použití a úroveň recyklace komunálních odpadů nejméně na **55 % celkové hmotnosti komunálních odpadů** vyprodukovaných na území České republiky. (aktuální stav r. 2019 – 40,97 % meziroční růst cca 2%)
- Zvýšit do roku 2030 úroveň přípravy k opětovnému použití a úroveň recyklace komunálních odpadů nejméně na **60 % celkové hmotnosti komunálních odpadů** vyprodukovaných na území České republiky.
- Zvýšit do roku 2035 úroveň přípravy k opětovnému použití a úroveň recyklace komunálních odpadů nejméně na **65 % celkové hmotnosti komunálních odpadů** vyprodukovaných na území České republiky.
- **Odstraňovat uložení na skládku v roce 2035** a v letech následujících nejvýše **10 % z celkové hmotnosti komunálních odpadů** vyprodukovaných na území České republiky. (aktuální stav r. 2019 – 45,86 % meziroční pokles cca 0,12 %)
- **Energeticky využívat v roce 2035** a v letech následujících nejvýše **25 % z celkové hmotnosti komunálních odpadů** vyprodukovaných na území České republiky; toto množství může být navýšeno o rozdíl mezi množstvím komunálních odpadů, které mohly být uloženy na skládku podle bodu 4, a skutečným množstvím komunálních odpadů uložených na skládku. (aktuální stav r. 2019 – 11,72 % > dosahovány limity instalovaných kapacit)

HIERARCHIE NAKLÁDÁNÍ S ODPADY



- předcházení vzniku odpadu
- příprava k opětovnému použití
- recyklace
- jiné využití, včetně energetického využití
- odstranění



CO JE ODPADEM?

- Odpad je **každá movitá věc**, které se osoba **zbavuje**, má **úmysl nebo povinnost** se jí **zbavit**.
- Má se za to, že osoba má úmysl zbavit se movité věci, **pokud tuto věc není možné používat k původnímu účelu**.
- Osoba má povinnost zbavit se movité věci, jestliže:
 - ji nepoužívá nebo ji není možné používat k původnímu účelu a tato věc současně ohrožuje životní prostředí,
 - byla vyřazena nebo stažena na základě jiného právního předpisu, nebo
 - vznikla při výrobě, jejímž prvotním cílem nebyla výroba nebo získání této věci, ale není vedlejším produktem podle § 8 odst. 1.

ROZHODOVÁNÍ ZDA JE VĚC ODPADEM

- V pochybnostech, zda je movitá věc odpadem, rozhoduje **krajský úřad na žádost vlastníka této movité věci nebo osoby**, která prokáže právní zájem, nebo z moci úřední.
- **Žádost** podle věty první **nelze podat, pokud je ve vztahu k téže movité věci vedeno řízení o přestupku nebo řízení o uložení opatření k nápravě, které vede Česká inspekce životního prostředí nebo obecní úřad obce s rozšířenou působností** na základě podezření, že osoba nenakládá s věcí v souladu s tímto zákonem, zákonem o výrobcích s ukončenou životností nebo nařízením Evropského parlamentu a Rady (ES) č. 1013/2006.

KOMUNÁLNÍ ODPAD

- **směsný a tříděný odpad z domácností**, zejména papír a lepenka, sklo, kovy, plasty, biologický odpad, dřevo, textil, obaly, odpadní elektrická a elektronická zařízení, odpadní baterie a akumulátory, a objemný odpad, zejména matrace a nábytek,
- **směsný odpad a tříděný odpad z jiných zdrojů**, pokud je co do povahy a složení podobný odpadu z domácností;
- **komunální odpad nezahrnuje** odpad z výroby, zemědělství, lesnictví, rybolovu, septiků, kanalizační sítě a čistíren odpadních vod, včetně kalů, vozidla na konci životnosti ani stavební a demoliční odpad

KOMUNÁLNÍ ODPADY – STATISTIKY

| Komunální odpady | | 2016 | 2017 | 2018 | 2019 |
|--|-------------|-------------|-------------|-------------|-------------|
| Celková produkce komunálních odpadů | 1000t/rok | 5612 | 5691 | 5782 | 5879 |
| Podíl celkové produkce komunálních odpadů na celkové produkci odpadů | % | 16,39 | 16,49 | 15,30 | 15,74 |
| Produkce komunálních odpadů na obyvatele | kg/obyv/rok | 531,21 | 537,38 | 544,12 | 551,03 |
| Podíl využitých komunálních odpadů | % | 50,19 | 49,57 | 50,28 | 52,69 |
| Množství využitých komunálních odpadů | 1000t/rok | 2816,74 | 2820,94 | 2906,97 | 3097,59 |
| Podíl materiálově využitých komunálních odpadů | % | 38,06 | 37,53 | 38,57 | 40,97 |
| Množství materiálově využitých komunálních odpadů | 1000t/rok | 2136,23 | 2135,66 | 2230,39 | 2408,48 |

Zdroj: CENIA

KOMUNÁLNÍ ODPADY – STATISTIKY

| Komunální odpady | | 2016 | 2017 | 2018 | 2019 |
|---|-----------|-------------|-------------|-------------|-------------|
| Podíl energeticky využitých komunálních odpadů | % | 12,12 | 12,04 | 11,70 | 11,72 |
| Množství energeticky využitých komunálních odpadů | 1000t/rok | 680,504 | 685,277 | 676,574 | 689,110 |
| Podíl komunálních odpadů odstraněných skládkováním | % | 44,95 | 45,40 | 45,98 | 45,86 |
| Množství komunálních odpadů odstraněných skládkováním | 1000t/rok | 2 522,799 | 2 583,390 | 2 658,338 | 2 696,303 |
| Podíl komunálních odpadů odstraněných jiným uložením | % | 0,00 | 0,00 | 0,00 | 0,00 |
| Množství komunálních odpadů odstraněných jiným uložením | 1000t/rok | 0,00000 | 0,00000 | 0,00000 | 0,00000 |
| Podíl komunálních odpadů odstraněných spalováním | % | 0,06 | 0,06 | 0,07 | 0,06 |
| Množství komunálních odpadů odstraněných spalováním | 1000t/rok | 3,146 | 3,497 | 3,929 | 3,683 |

Zdroj: CENIA

KOMUNÁLNÍ ODPADY – STATISTIKY

| Směsný komunální odpad | | 2016 | 2017 | 2018 | 2019 |
|---|-------------|-------------|-------------|-------------|-------------|
| Celková produkce směsných komunálních odpadů | 1000t/rok | 2 820,913 | 2 800,624 | 2 807,422 | 2 787,356 |
| Podíl celkové produkce směsných komunálních odpadů na celkové produkci všech odpadů | % | 8,24 | 8,11 | 7,43 | 7,46 |
| Podíl celkové produkce směsných komunálních odpadů na celkové produkci komunálních odpadů | % | 50,26 | 49,22 | 48,55 | 47,41 |
| Produkce směsných komunálních odpadů na obyvatele | kg/obyv/rok | 267,00 | 264,47 | 264,19 | 261,25 |
| Podíl využitých směsných komunálních odpadů | % | 25,32 | 25,39 | 25,05 | 25,78 |
| Množství využitých směsných komunálních odpadů | 1000t/rok | 714,182 | 711,193 | 703,292 | 718,521 |
| Podíl materiálově využitých směsných komunálních odpadů | % | 3,59 | 3,91 | 4,10 | 4,39 |
| Množství materiálově využitých směsných komunálních odpadů | 1000t/rok | 101,291 | 109,384 | 115,137 | 122,434 |
| Podíl energeticky využitých směsných komunálních odpadů | % | 21,73 | 21,49 | 20,95 | 21,39 |
| Množství energeticky využitých směsných komunálních odpadů | 1000t/rok | 612,892 | 601,810 | 588,155 | 596,087 |

Zdroj: CENIA

KOMUNÁLNÍ ODPADY – STATISTIKY

| Směsný komunální odpad | | 2016 | 2017 | 2018 | 2019 |
|--|--------------------------|-----------|-----------|-----------|-----------|
| Podíl směsných komunálních odpadů odstraněných skládkováním | % z celkové produkce SKO | 73,41 | 74,58 | 75,81 | 75,72 |
| Množství směsných komunálních odpadů odstraněných skládkováním | 1000t/rok | 2 070,815 | 2 088,770 | 2 128,268 | 2 110,499 |
| Podíl směsných komunálních odpadů odstraněných jiným uložením | % z celkové produkce SKO | 0,00 | 0,00 | 0,00 | 0,00 |
| Množství směsných komunálních odpadů odstraněných jiným uložením | 1000t/rok | 0,000 | 0,000 | 0,000 | 0,000 |
| Podíl směsných komunálních odpadů odstraněných spalováním | % z celkové produkce SKO | 0,006 | 0,004 | 0,006 | 0,004 |
| Množství směsných komunálních odpadů odstraněných spalováním | 1000t/rok | 0,162 | 0,114 | 0,170 | 0,124 |

Zdroj: CENIA

TŘÍDÍCÍ SLEVA

- Celkové množství odpadů se vypočte jako násobek počtu obyvatel obce uvedeného v bilanci obyvatel České republiky zpracované ČSÚ k 1. lednu kalendářního roku bezprostředně předcházejícího poplatkovému období a množství odpadů na jednoho obyvatele (tabulka) pro kalendářní rok, ve kterém nastane poplatkové období.
- Sleva do maxima vypočteného množství 500,- Kč/t
- V případě sloučení obcí nebo připojení obce se v poplatkových obdobích se hledí na součet počtů obyvatel dotčených obcí. Při oddělování je stanoven výpočtový vzorec.

| Rok | 2021 | 2022 | 2023 | 2024 | 2025 | 2026 | 2027 | 2028 | 2029 |
|---------------------------------------|------|------|------|------|------|------|------|------|------|
| Množství odpadu na obyvatele v tunách | 0,2 | 0,19 | 0,18 | 0,17 | 0,16 | 0,15 | 0,14 | 0,13 | 0,12 |

OBECNÍ SYSTÉM NAKLÁDÁNÍ S ODPADY – POVINNOSTI OBCE

- **přebírat veškerý komunální odpad vznikající na jejím území při činnosti nepodnikajících fyzických osob.** *Pokud obec zavedla poplatek za odkládání komunálního odpadu z nemovité věci na základě kapacity soustředovacích prostředků podle zákona o místních poplatcích, je povinna přebírat směsný komunální odpad vznikající na jejím území při činnosti nepodnikajících fyzických osob v množství odpovídajícím kapacitě soustředovacích prostředků.*
- **určit místa pro oddělené soustředování komunálního odpadu,** a to alespoň nebezpečného odpadu, papíru, plastů, skla, kovů, biologického odpadu, jedlých olejů a tuků a od 1. ledna 2025 rovněž textilu. *Obec není povinna odděleně soustředovat odpad plastů, skla a kovů, pokud tím nedojde s ohledem na další způsob nakládání s nimi k ohrožení možnosti provedení jejich recyklace.*

OBECNÍ SYSTÉM NAKLÁDÁNÍ S ODPADY – POVINNOSTI OBCE

- Obec je povinna zajistit, aby odděleně soustředované recyklovatelné složky komunálního odpadu tvořily v kalendářním roce 2025 a následujících letech alespoň:
 - **60 %**, v kalendářním roce **2030** a následujících letech alespoň **65 %**
 - v kalendářním roce **2035** a následujících letech alespoň **70 %** z celkového množství komunálních odpadů, kterých je v daném kalendářním roce původcem.
- *Do výpočtu podílu mohou být zahrnuty rovněž odděleně soustředované recyklovatelné složky komunálního odpadu vznikající na území obce při činnosti nepodnikajících fyzických osob, které nejsou předávány do obecního systému.*
- Ke splnění povinností podle odstavců 1 až 3 obec nastaví obecní systém odpadového hospodářství (dále jen „obecní systém“). Obecní systém může obec nastavit obecně závaznou vyhláškou.

OBECNÍ SYSTÉM NAKLÁDÁNÍ S ODPADY – POVINNOSTI OBCE

- Pokud obec nastaví obecní systém obecně závaznou vyhláškou, může touto vyhláškou zároveň určit i místa, ve kterých bude v rámci obecního systému přebírat:
 - **stavební a demoliční odpad** vznikající na území obce při činnosti nepodnikajících fyzických osob
 - **movité věci** v rámci předcházení vzniku odpadu
 - komunální odpad vznikající na území obce při činnosti právnických a podnikajících fyzických osob, které se do obecního systému na základě písemné smlouvy zapojí; v takovém případě musí obec obecně závaznou vyhláškou, kterou nastaví obecní systém, stanovit alespoň druhy odpadu, které může právnická nebo podnikající fyzická osoba předávat do obecního systému, způsob určení výše úhrady za zapojení do obecního systému a způsob jejího výběru,
 - **výrobky s ukončenou životností** v případě, pokud je přebírá v rámci služby pro výrobce podle zákona o výrobcích s ukončenou životností, nebo
 - **rostlinné zbytky z údržby zeleně, zahrad a domácností ke zpracování na kompost** v rámci komunitního kompostování podle § 65

OBECNÍ SYSTÉM NAKLÁDÁNÍ S ODPADY – POVINNOSTI OBCE

- Rozsah zajištění odděleného soustředování složek komunálních odpadů a způsob výpočtu plnění cílů (bude stanoveno vyhláškou)
 - Může být zajištěno pomocí:
 - sběrných dvorů sběrných dvorů,
 - zařízení určených pro nakládání s odpady,
 - velkoobjemových kontejnerů,
 - sběrných nádob,
 - pytlového způsobu sběru, nebo
 - kombinací předchozích způsobů
 - Podíl odděleně soustředovaných recyklovatelných složek komunálního odpadu pro účely vyhodnocení, zda byly splněny cíle stanovené v zákoně:
 - Podíl součtu množství odděleně soustředěných recyklovatelných složek komunálního odpadu v rámci **obecního systému** a těchto recyklovatelných složek komunálního odpadu odděleně soustředěných občany obce **mimo systém obce** k součtu celkového množství komunálního odpadu vyprodukovaného obcí a převzatého od občanů obce mimo systém obce. Získaný podíl se vynásobí 100 a uvede se v %.

OBECNÍ SYSTÉM NAKLÁDÁNÍ S ODPADY – POVINNOSTI OBCE

- V okamžiku, kdy osoba zapojená do obecního systému odloží movitou věc nebo odpad, s výjimkou výrobků s ukončenou životností, na místě obcí k tomuto účelu určeném, stává se obec vlastníkem této movité věci nebo odpadu.
- Obec může ve vztahu k odpadům převzatým v rámci obecního systému poskytovat službu autorizované obalové společnosti k plnění povinností podle zákona o obalech.
- **Obec může plnit své povinnosti podle tohoto zákona prostřednictvím dobrovolného svazku obcí podle zákona o obcích nebo prostřednictvím veřejnoprávní smlouvy uzavřené s jinou obcí.**
- Obec je povinna **informovat nejméně jednou ročně způsobem umožňujícím dálkový přístup** o způsobech a rozsahu odděleného soustředování komunálního odpadu, využití a odstranění komunálního odpadu a o možnostech prevence a minimalizace vzniku komunálního odpadu. Nejméně jednou ročně obec zveřejní způsobem umožňujícím dálkový přístup kvantifikované výsledky odpadového hospodářství obce včetně nákladů na provoz obecního systému.

OHLAŠOVACÍ POVINNOSTI

- **Hlášení o produkci a nakládání s odpady**
- **Údaje o obecním systému nakládání s komunálními odpady (dotazník)**
11 stran A4 – vybrané informace
 - Statistika obyvatel, škol, firem a jejich zapojení do systému, včetně url adres na obecní zpravodaj a url stránek o nakládání s odpady
 - Aktivity v oblasti předcházení vzniku odpadů (kompostování, zelené nákupy, ..)
 - Aktivity, informování a motivace obyvatel ke zvyšování separace využitelných složek komunálních odpadů
 - Specifikace systému sběru KO včetně stanovení hmotnosti odpadu při svozu
 - Předcházení vzniku biologického odpadu
 - Způsob sběru biologického odpadu
 - Způsoby dalšího nakládání s odpady (bude nutnost znát, co se s nimi děje)
 - Ekonomické údaje (rozbor nákladů, rozbor příjmů)

PŘESTUPKY OBCE

- Obec se dopustí přestupku, když:
 - nepřebere komunální odpad (pokuta do 10.000.000,- Kč)
 - neurčí místa pro oddělené soustředování odpadu (pokuta do 10.000.000,- Kč)
 - nezajistí splnění stanoveného podílu odděleně soustředované recyklovatelné složky z celkového množství komunálních odpadů (pokuta do 200.000,- Kč)
 - nesplní některou z informačních povinností (pokuta do 100.000,- Kč)
 - využívá kompost vzniklý komunitním kompostováním jiným než stanoveným způsobem (pokuta do 200.000,- Kč)
 - nezašle hlášení o komunitních kompostárnách provozovaných na jejím území (pokuta do 200.000,- Kč)
 - nezašle ve stanovené lhůtě a ve stanoveném rozsahu hlášení o obecním systému (pokuta do 200.000,- Kč)

PROVOZOVÁNÍ VLASTNÍCH ZAŘÍZENÍ

- **Nejvíce provozované:** sběrné dvory, kompostárny, deponie stavebních odpadů
- **Budoucí potenciál:** třídící linky, **zpracování výmětů z třídících linek**, recyklace stavebních odpadů, předúprava plastových odpadů (drcení, tavení), drtiče bio odpadů a stavebních odpadů, **zpracování kalů z ČOV**, malá zařízení pro energetické využití odpadů
- **Možnost získání dotací**
- **Nejvhodnější cesta** – využití meziobecní spolupráce prostřednictvím společností vlastněných svazkem měst a obcí
- **Rizika:**
 - Udržet provoz v souladu s legislativou
 - Ekonomická udržitelnost
 - Zajištění dostatečného příjmu odpadů min. po dobu udržitelnosti
 - Zajištění odbytu pro výstupy ze zařízení (např. komposty, stavební recykláty,)

PROVOZOVÁNÍ VLASTNÍCH ZAŘÍZENÍ

- **Formální požadavky:**

- Soulad s Plánem odpadového hospodářství kraje
- Soulad s územním plánem
- EIA – Posouzení vlivu na ŽP – min. zjišťovací řízení

| | | | | | |
|----|--|----------|--|--|------------|
| 53 | Zařízení k odstraňování nebo využívání nebezpečných odpadů spalováním, fyzikálně-chemickou úpravou nebo skládkováním. | x | | | |
| 54 | Zařízení k odstraňování nebo využívání ostatních odpadů spalováním nebo fyzikálně-chemickou úpravou s kapacitou od stanoveného limitu. | 100t/den | | | |
| 55 | Zařízení k odstraňování nebo využívání nebezpečných odpadů s kapacitou od stanoveného limitu. | | | | 250 t/rok |
| 56 | Zařízení k odstraňování nebo využívání ostatních odpadů s kapacitou od stanoveného limitu. | | | | 2500 t/rok |

Velká EIA MŽP

Zjišť. řízení KÚ

- Obvykle je požadována: rozptylová studie, hluková studie, hodnocení dopadů na zdraví > podklady cca 150 tis. Kč
- **Možnost sloučeného řízení** > územní řízení, EIA, stavební řízení, případně i IPPC
- **Povolení provozu** podle zákona o odpadech, resp. integrované prevenci při dosažení limitů

DĚKUJI ZA POZORNOST

jiri.valta@cenia.cz

Tel. 724 503 898

www.cenia.cz

<https://helpdesk.cenia.cz>